



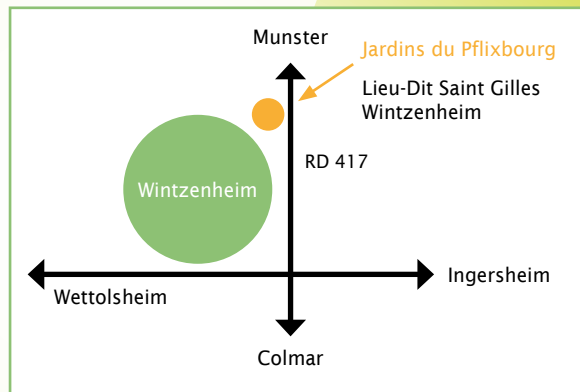
Pour plus d'information
Für weitere Informationen
www.legem-bio-rhin.eu



Plan d'accès Anfahrtsplan

Direction
Colmar - Wintzenheim N83,
puis Munster

Richtung
Colmar - Wintzenheim,
dann ,Munster



Formulaire d'inscription en ligne / Online-Anmeldeformular

Inscription française :

<http://www.itada.org/francaise/inscription-seminaire2.asp>

Anmeldung deutschsprachig:

<http://www.itada.org/deutsch/seminaranmeldung2.asp>

Merci de vous inscrire avant le 1er décembre 2014
Anmeldung bitte bis spätestens Montag, den 01. Dezember 2014

Partenaires du projet / Projektpartner:



Co-Financeurs / Kofinanzierungspartner:

Ce projet est co-financé par l'Union Européenne (FEDER) dans le cadre du programme INTERREG IV Rhin Supérieur, ainsi que la Région Alsace, le Land du Bade-Wurtemberg et la DRAAF.

Dieses Projekt wird kofinanziert durch die Europäische Union (EFRE) im Rahmen des Programms INTERREG IV Oberrhein, das Ministerium für Ländlichen Raum Verbraucherschutz Baden-Württemberg (MLR) und durch die DRAAF sowie die Région Alsace.



«Dépasser les frontières: projet après projet»
«Der Oberrhein wächst zusammen: mit jeden Projekt»



Realisation Friedling Graphique - Rixheim / Kaysersberg IMPRIM'VERT®



LEGEM BioRhi'n

Développer des outils pour améliorer la compétitivité de la production de fruits et légumes biologiques de la région du Rhin supérieur

Entwicklung von Instrumenten für die Verbesserung der Wettbewerbsfähigkeit von ökologisch erzeugtem Obst und Gemüse aus dem Oberrheingebiet

Forum final du projet LEGEM BioRhi'n
Perspectives pour la production et la commercialisation
de légumes biologiques dans la région du Rhin Supérieur

Judi 04 décembre 2014

Lycée du Pflixbourg à Wintzenheim

Abschlussforum des Projekts LEGEM BioRhi'n
Perspektiven für den regionalen Anbau- und Absatz
von Biogemüse im Oberrheingebiet

Donnerstag, 04. Dezember 2014

Lycée du Pflixbourg in Wintzenheim



www.legem-bio-rhin.eu

Forum Final Legem BioRhi'n

Perspectives pour la production et la commercialisation de légumes biologiques dans la région du Rhin Supérieur

Jeudi 04 Décembre 2014

Lycée du Pflixbourg à Wintzenheim

Modérateur du forum : Hervé CLINKSPOOR, ITADA- CARA

- 9.00 **Inscriptions – café d'accueil**
- 9.30 - 9.35 **Mot d'accueil et introduction**
Daniel NUSSBAUMER, EPLEFPA Les Sillons de Haute-Alsace
Joseph WEISSBART, OPABA
- 9.35 - 10.00 **Contexte et temps forts du projet**
Dr. Karin POSTWEILER, Dienstleistungszentrum Ländlicher Raum Rheinland-Pfalz
Joseph WEISSBART, OPABA
- 10.00-10.40 **Les coûts de productions: analyse transfrontalière et outils**
Analyse comparative transfrontalière des coûts de production des légumes bio
Johanna BODENDORFER, Planète Légumes
Un logiciel de calcul des coûts comme outil d'aide à la décision
Philippe SCHWOEHRER, Chambre d'Agriculture Région Alsace
Témoignage d'un producteur
Jacky SCHMIDT, producteur de fruits et légumes bio
Discussion
- 10.40-12.00 **L'approvisionnement régional en fruits et légumes bio dans la Région du Rhin Supérieur**
Potentiel de développement de la demande régionale
William MAIRESSE, OPABA | Gerrit KLEEMANN, LVG Heidelberg
Plate forme de commercialisation collective
Cécile VIRIAT, OPABA
Organisation collective : L'exemple de Biogroupe en Suisse
Bernhard ETTER, BIOGROUPE
Discussion
- 12.30-12.45 **Perspectives et clôture du forum**
Président de la Région Alsace ou son représentant
- 13.00 **Buffet Bio sur place**
- 14.15 **Possibilité de visite du Lycée Jardins du Pflixbourg (exploitation biologique, magasin de vente)**
Guillaume DELAUNAY, EPLEFPA Rouffach-Wintzenheim

Traduction simultanée / Participation gratuite

Abschlussforum des Projekts Legem BioRhi'n

Perspektiven für den regionalen Anbau- und Absatz von Biogemüse im Oberrheingebiet

Donnerstag, 04. Dezember 2014

Lycée du Pflixbourg in Wintzenheim

Tagungsmoderation: Hervé CLINKSPOOR, ITADA-CARA

- 9.00 **Anmeldung - Begrüßungscafé**
- 9.30 - 9.35 **Begrüßung und Einführung**
Daniel NUSSBAUMER, EPLEFPA Les Sillons de Haute-Alsace
Joseph WEISSBART, OPABA
- 9.35 - 10.00 **Kontext und Höhepunkte des Projekts**
Dr. Karin POSTWEILER, Dienstleistungszentrum Ländlicher Raum Rheinland-Pfalz
Joseph WEISSBART, OPABA
- 10.00-10.40 **Produktionskosten: Grenzüberschreitende Analyse und Instrumente**
Grenzüberschreitender Vergleich der Produktionskostenberechnung zum ökologischen Gemüsebau
Johanna BODENDORFER, Planète Légumes
Software zur Berechnung der Produktionskosten als Entscheidungshilfe
Philippe SCHWOEHRER, Chambre d'Agriculture Région Alsace
Bericht eines Praktikers
Jacky SCHMIDT, Bio Erzeuger
Diskussion
- 10.40-12.00 **Regionale Absatzkanäle für ökologisch erzeugtes Obst und Gemüse aus dem Oberrheingebiet**
Entwicklungspotenzial der regionalen Nachfrage
William MAIRESSE, OPABA | Gerrit KLEEMANN, LVG Heidelberg
Analyse bestehender Plattformen zur gemeinschaftlichen Vermarktung im Elsass
Cécile VIRIAT, OPABA
Gemeinschaftliche Vermarktung: ein Beispiel aus der Schweiz
Bernhard ETTER, BIOGROUPE
Diskussion
- 12.30-12.45 **Perspektiven und Abschluss des Forums**
Präsident Region Elsass oder sein Vertreter
- 13.00 **Bio-Buffer**
- 14.15 **Vorstellung und Möglichkeit zur Besichtigung des Lycée du Pflixbourg (Bio-Produktion, Hofladen)**
Guillaume DELAUNAY, EPLEFPA Rouffach-Wintzenheim

Simultanübersetzung / Teilnahme kostenlos

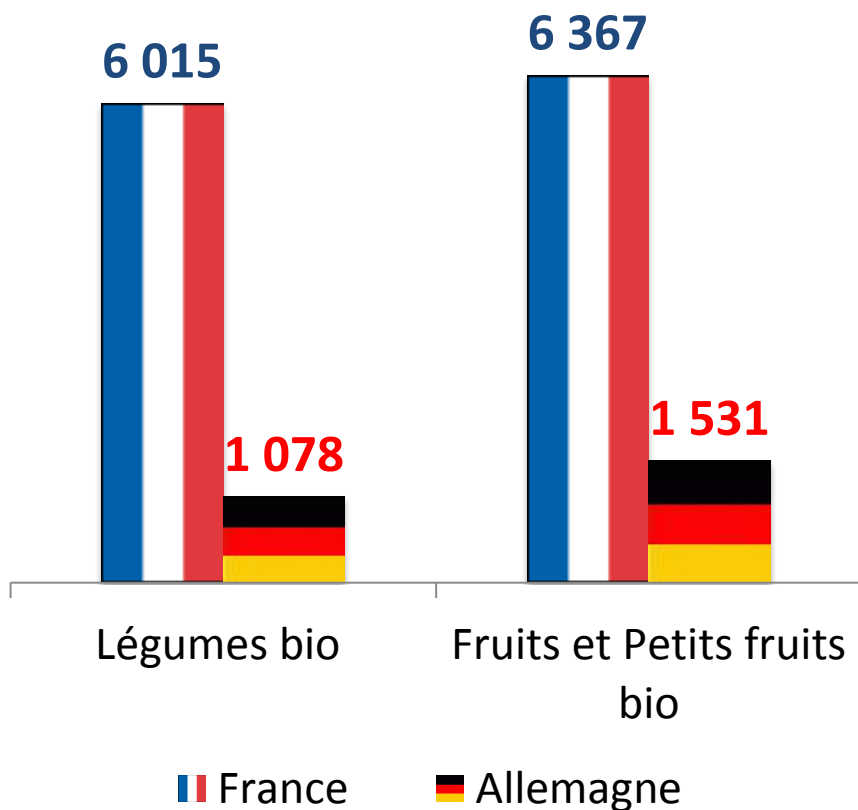
La production de fruits et légumes bio dans la Région du Rhin Supérieur en chiffres



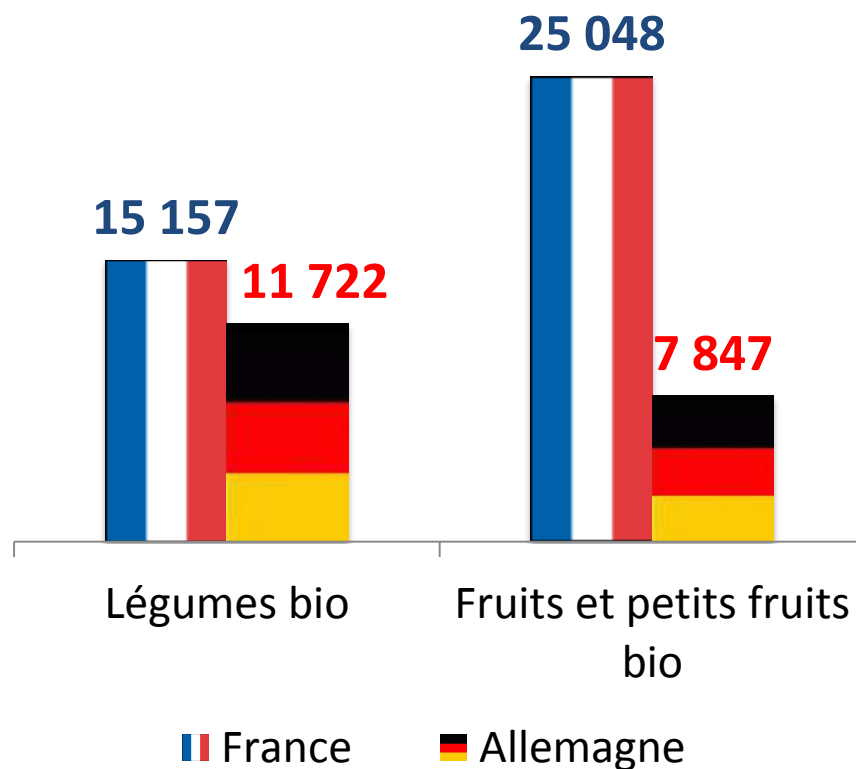
Joseph WEISSBART



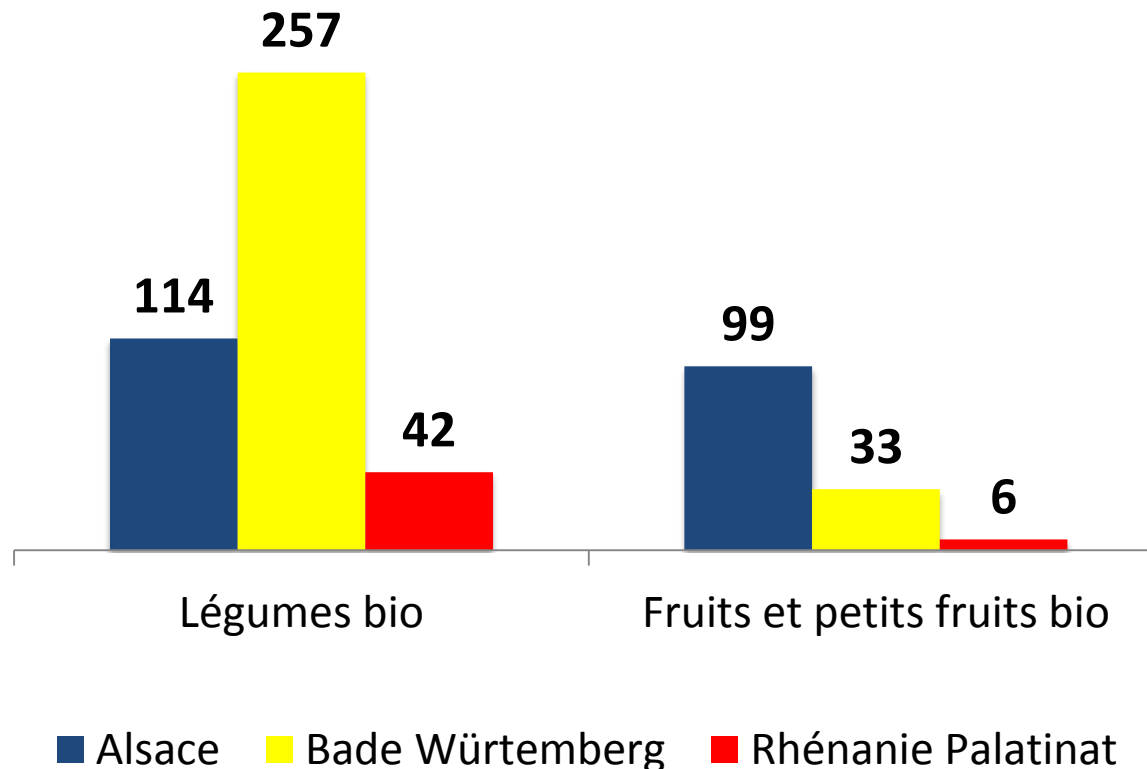
Nombre de fermes en 2012 (unité)



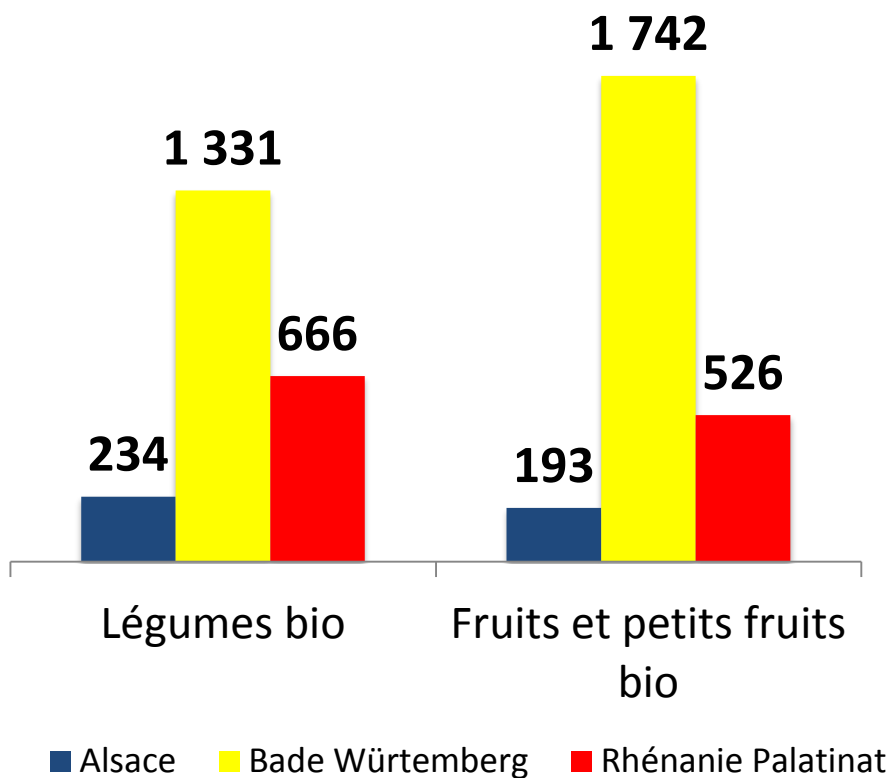
Surface en 2012 (ha)



Nombre de fermes bio, région administrative en 2012 (ha)

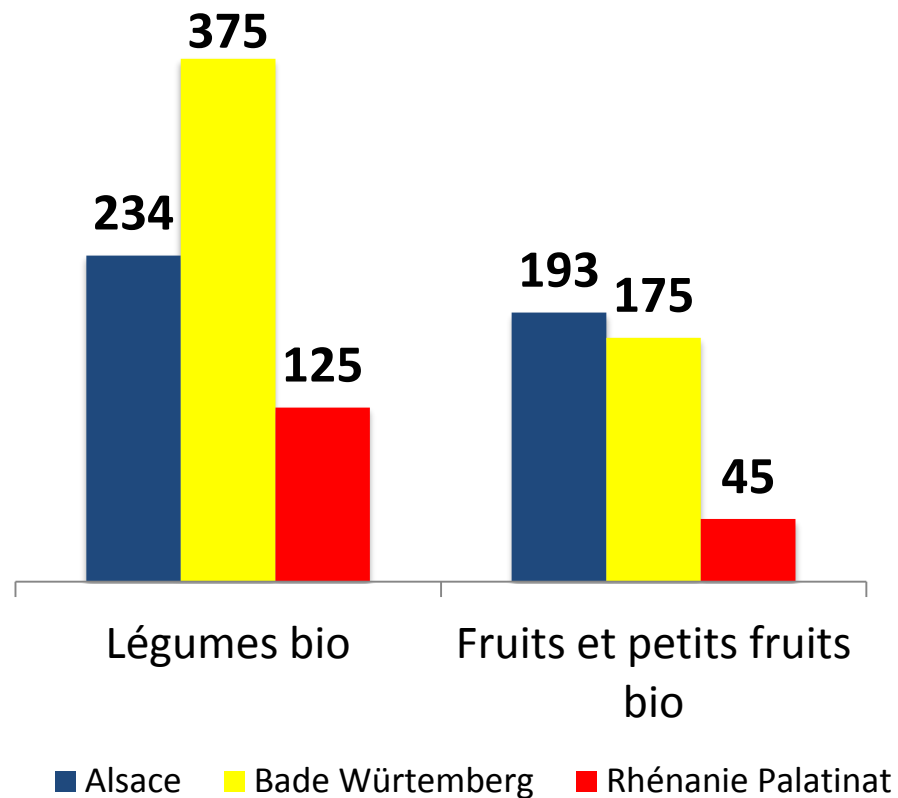


Surface, région administrative en
2012 (ha)



Quelle: STATISTISCHES BUNDESAMT (2013), STATISTISCHES BUNDESAMT (2013a), AMI, OPABA

Surface, région Rhin Supérieur en
2012 (ha)



Quelle: STATISTISCHES BUNDESAMT (2013), STATISTISCHES BUNDESAMT (2013a), AMI, OPABA

Contexte et temps fort du projet

Développer des outils pour améliorer la compétitivité de la production de fruits et légumes biologiques de la région du Rhin Supérieur



Rheinland-Pfalz

DIENSTLEISTUNGSZENTRUM
LÄNDLICHER RAUM
RHEINPFALZ



Joseph WEISSBART Karin POSTWEILER

3 Régions concernées Alsace, Bade-Wurtemberg et Rhénanie Palatinat

Période de réalisation 01.01.2013 – 31.12.2014

Porteur de projet **OPABA** – Organisation Professionnelle de l'Agriculture Biologique en Alsace

Partenaires co-financeurs transfrontaliers

DLR - Dienstleistungszentrum Ländlicher Raum RheinPfalz

LVG - Staatliche Lehr- und Versuchsanstalt für Gartenbau Heidelberg

Planète légumes - Producteurs de Légumes d'Alsace et du Nord-Est pour la Technique et l'Experimentation des Légumes

IFLA - Interprofession des Fruits et Légumes d'Alsace

CARA - Chambre d'Agriculture Région Alsace

LTZ - Landwirtschaftliches Technologiezentrum Augustenberg



Rheinland-Pfalz
DIENSTLEISTUNGSZENTRUM
LÄNDLICHER RAUM
RHEINPFALZ



Co-financeurs publics

Union Européenne – Fonds Européen de Développement Régional (FEDER) dans le cadre du programme Interreg IV Rhin Supérieur

Ministerium für Ländlichen Raum und Verbraucherschutz du Land de Bade-Wurtemberg

Dienstleistungszentrum Ländlicher Raum Rheinpfalz, Rheinland-Pfalz

Région Alsace

Etat – DRAAF Alsace

Montant total du projet (prévisionnel)

456 414 EUROS

Cofinancement UE (prévisionnel)

228 207 EUROS



Partenaires associés :

ITADA - Institut Transfrontalier d'Application et de Développement Agronomique

Les Sillons de Haute Alsace - Etablissement Public Local d'Enseignement et de Formation Professionnelle Agricole

RP Freiburg - Regierungspräsidium Freiburg

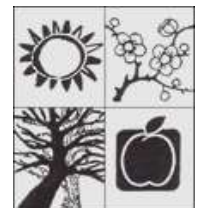
Demeter Baden Württemberg

Naturland Baden Württemberg

KÖL - Kompetenzzentrum Ökologischer Landbau Rheinland Pfalz

SÖL - Stiftung Ökologie und Landbau

LVWO - Beratungsdienst Ökologischer Obstbau



Objectifs et actions réalisées (1/4)

Identification des potentiels de développement de la demande dans les circuits longs

- Description et analyse de l'offre et de la demande par l'**OPABA**, l'**IFLA**, la **DLR**, la **LVG Heidelberg**

- Enquêtes auprès d'opérateurs

	FR	GER
Grossistes	9	10
Magasins spécialisés	10	5
Centrales d'achat	5	7
Magasins grandes distribution	31	

- Etude et comparaison du positionnement prix à travers une étude sur les marges des opérateurs et pour une veille sur les prix
- Réalisation de fiches de synthèses sur les organisations collectives de producteurs bio et analyse des plates-formes de commercialisation collective

Objectifs et actions réalisées (2/4)

Meilleure connaissance et optimisation des coûts de production

- Analyse des méthodologies existantes et harmonisation transfrontalière de l'analyse des coûts de production et de commercialisation
- Détermination d'itinéraires techniques 'moyen' pour chaque région et calcul des coûts de production de **12** espèces de fruits et légumes en Alsace et en Allemagne réalisés par **Planète Légumes**, la **CARA**, l'**OPABA**, la **DLR** et la **LVG Heidelberg**
- Rédaction et publication de fiches technico-économiques de ces productions
- **7** réunions du groupe de travail dont **2** associant des professionnels

Objectifs et actions réalisées (3/4)

Identification des atouts de la production locale pour les débouchés régionaux

- Rédaction de fiches de synthèse sur les forces et faiblesses de l'offre régionale par circuit de mise en marché
- Propositions d'actions transfrontalières pour améliorer la couverture des besoins du marché des fruits et légumes bio dans le bassin rhénan à partir de la production locale
- Analyse de l'opportunité et de la faisabilité de la création d'organisation économique transfrontalière de mise en marché.
- Enquête auprès de **9** producteurs et **5** organisations collectives en Allemagne, **7** producteurs et **3** organisations collectives en France

Objectifs et actions réalisées (4/4)

Diffusion des résultats

- Création d'**1** outil informatique de calcul des coûts de production aux agriculteurs et conseillers d'agriculteurs pour appuyer l'aide à la décision des exploitants
- Organisation de **3** ateliers de travail et de **2** forums transfrontaliers
- Visites de **7** entreprises
- **97** participants



Treffen des Technischen Komitees am 11. April 2013 in Heidelberg



Communication

Atelier de travail transfrontalier n° 1 – 21 janvier 2014

Thème : Quel développement commercial des fruits et légumes biologiques ?

Programme : Restitution de l'étude de la demande auprès des grossistes (Allemagne et France) et de la grande distribution en Alsace, les plates formes de commercialisation collective de producteurs de fruits et légumes bio à partir d'exemples en France

Visite de 3 entreprises SODICRU, SAPAM et SCOT LA CIGOGNE

24 participants



Communication

Atelier de travail transfrontalier n° 2 – 19 février 2014

Thème : Performance de la production de fruits et légumes bio



Programme : Tendances de consommation des fruits et légumes en France et en Allemagne, Présentation des coûts de production pour une sélection d'espèces

Visite d'un producteur BIOLAND Gärtnerei Wiesenacker et du LVG Heidelberg

17 participants



Communication

**Atelier de travail transfrontalier n° 3 – 16
juin 2014**

Thème : Analyse du potentiel de
développement du marché des fruits et
légumes bio

Programme : La demande régionale des
circuits longs en Allemagne, la demande
des magasins spécialisés et des centrales
d'achat de la grande distribution

Visite de la coopérative PFLAZMARKT et de
HAVITA

20 participants



Communication

Forum transfrontalier n° 1 – 13 novembre 2014

Thème : Perspectives pour la production et la commercialisation de légumes bio dans la région du Rhin Supérieur

Programme : La demande dans la grande distribution dans le Rhin Supérieur, les coûts de productions, plan de développement de la bio dans le Bade-Wurtemberg et stratégie EDEKA sur la gamme bio régionale

Table ronde sur les opportunités et stratégies de développement de la production et de la commercialisation

Visite de la plate forme EDEKA

52 participants



Communication

- Site internet www.legem-bio-rhin.eu
- **1** flyer de présentation du projet en français et en allemand
- **1** lettre d'information en français et en allemand
- **1** roll-up en français et en allemand
- **10** articles de presse
- **8** présentations pour divers évènements (CertiBioRhin, Natürland...)
- **150** contacts dans la région du Rhin Supérieur

LEGEM BioRhi'n
N°1 2014

Das Projekt
Am 1. Januar 2013 startete aus dem Interreg IV-Programm das Projekt „LEGEM BioRhi'n“. Dieses wird durch den Europäischen Fond für regionale Entwicklung (EFRE) geförderter Projekt besteht hauptsächlich auf den ökologischen Obst- und Gemüsebau an Oberrhein, innerhalb von zwei Jahren sollen Ausbauprodukte und Vorzüge der regionalen Erzeugnisse sowie Optimierungsmöglichkeiten der Produktionsketten erarbeitet werden um Verbraucherpräferenzen bei der regionalen Erzeugung bezüglich des Angebots abgleichen zu können.
Das Projekt LEGEM BioRhi'n soll dazu beitragen, die Informationslücke bezüglich Wirtschaftlichkeit und Vermarktung zu schließen. Somit ist es das Ziel, durch die Schaffung von Instrumenten die Bewusstheit der Konsumenten hinsichtlich im ökologischen Obst- und Gemüsebau im Oberrheingebiet zu steigern.

Die Partner
Beteiligt sind an diesem grenzüberschreitenden Projekt Institutionen aus allen beteiligten des Oberrheingebietes. Die ONABA, die berufständische Vertretung für ökologisch erzeugte Lebensmittel im Elsass, fungiert hierbei als Projektträger. Zu den teilnehmenden Produktionsbetriebe zählen die UVG Heidelberg, das OLR Rheingraben, das IZ Algensteinberg, die Landwirtschaftskammer des Elsass (CARA) sowie die IFA und PLANETE Legume. Ferner beteiligen sich zwei nicht-subsidiierende Partner: ITACA, Natürland und Demeter aus Baden-Württemberg, das IOL, die IOL, das Regionalmarketing Freiburg sowie Les Silons de Haute Alsace.

Aktueller Stand
Um die Nachfrage von Obst- und Gemüse zu analysieren, wurden im letzten Jahr Akteure innerhalb der Wertschöpfungskette interviewt. Auf beiden Seiten des Rheins wurde eine qualitative Befragung bei Großhändlern, Fachgeschäften und dem Lebensmittelgeschäft durchgeführt. Ziel dieser Arbeit: Darstellung der aktuellen Situation der regionalen Nachfrage, Identifizierung von Stärken und Schwächen und Entwicklungsmöglichkeiten. Die Ergebnisse wurden an den drei Workshops am 21.1., 19.2. und 16.6.2014 vorgestellt und diskutiert. Ebenso wurden Produktionsverfahren der 13 wichtigsten Obst- und Gemüsearten definiert. In einem weiteren Schritt gilt es nun die Produktionsketten innerhalb des ausgewählten Sortiments zu bereinigen.

WWW.LEGEM-BIO-RHIN.EU

LEGEM BioRhi'n

Ein Projekt zur Verbesserung der regionalen Produktion von Obst und Gemüse im Oberrheingebiet

Das Projekt LEGEM BioRhi'n zielt darauf ab, die Informationslücke bezüglich Wirtschaftlichkeit und Vermarktung zu schließen. Es wird durch den Europäischen Fond für regionale Entwicklung (EFRE) gefördert.

Partner: ONABA, UVG Heidelberg, OLR Rheingraben, IZ Algensteinberg, Landwirtschaftskammer des Elsass (CARA), IFA und PLANETE Legume, ITACA, Natürland, Demeter, IOL, Regionalmarketing Freiburg, Les Silons de Haute Alsace.

LEGEM BioRhi'n

Un projet pour développer l'approvisionnement régional en fruits et légumes écologiques

3 régions concernées :
- Bade-Württemberg
- Rhénanie-Palatinat
- Alsace

Le projet LEGEM BioRhi'n vise à améliorer la production et la commercialisation des produits agricoles écologiques dans la région du Rhin Supérieur. Il est financé par le Fonds Européen de Développement Régional (FEDER).

Partenaires : ONABA, UVG Heidelberg, OLR Rheingraben, IZ Algensteinberg, Landwirtschaftskammer des Elsass (CARA), IFA et PLANETE Legume, ITACA, Natürland, Demeter, IOL, Regionalmarketing Freiburg, Les Silons de Haute Alsace.

Merci pour votre attention

Plus d'information

www.itada.org
www.legem-bio-rhin.eu





LEGEM BioRhi'n

Développer des outils pour améliorer la compétitivité de la production de fruits et légumes biologiques de la région du Rhin supérieur



Dépasser les frontières : projet après projet
Der Oberrhein wächst zusammen : mit jedem Projekt

Analyse comparative transfrontalière des coûts de production des légumes bio

Forum de clôture
04 Décembre 2014

Johanna BODENDÖRFER – Planète Légumes



- Obtenir une meilleure connaissance des coûts de productions en fruits et légumes bio pour les optimiser à l'échelle des exploitations, en particulier dans une optique de commercialisation en circuits longs
- Constituer des indicateurs de références transposables et utilisable par les agriculteurs
- Développer une méthode partagée de calcul des coûts de production sur le Rhin supérieur
- Permettre de comparer les coûts de production entre les deux pays liés aux spécificités techniques (itinéraire technique, matériel ...) ou aux contraintes régionales (coût des intrants)



- Définition des itinéraires techniques « types » et des temps de travaux dans les deux pays pour 8 cultures différentes en concertation avec des producteurs

- Affectation des coûts en fonction de l'itinéraire technique :
 - Enquête fournisseurs pour les intrants
 - Coûts optimisés du KTBL pour la mécanisation

Les calculs sont faits pour la surface d'un ha





- **France**

Itinéraires techniques : PLANETE Légumes

Coût de fourniture : Enquête fournisseurs

Coût mécanisation : KTBL „Ökologischer Feldgemüsebau“

- **Allemagne**

KTBL „Ökologischer Feldgemüsebau“

Enquête auprès d'exploitations et de conseillers dans les 2 pays pour compléter et ajuster les données.



- **Division de l'itinéraire technique en 4 phases**
 - Préparation
 - Semis/Plantation
 - Suivi de la culture
 - Récolte

Les travaux après récolte ne seront pas pris en compte dans le calcul.

Itinéraire technique		Temps de travail h/ha		Consommation gasoil (L)
		fixe	variable	
Préparation				
Travail du sol - déchaumage	Pflug (4 Schare, 14m, 67kW)	1,00		23,70
Fraiser et butter	Beetfräse (18 m; 45 kW)	2,00		11,00
Bechage	Spatenrollegge, 3 m; 45 kW	2,00		3,40
Fertilisation de fond	Anbauschleuderstreuer 0,8 m³	1,50		4,20
Desherbage thermique	mit Fronttank 300 kg, 1,8 m ; 45 kW	2,00		9,00
Semis				
Semis	Sämaschine für Dammkultur, doppelreihen; kW45	3,00		7,6
Suivi de culture				
Fertilisation de couverture	Kastenstreuer 1,5m, 0,30 m³	4 x 1,50		7,60
Irrigation	350 m, 26-35 (30) m³/h; 45 kW	4,64		50,00
Binage (mécanique)	Dammflankenhackgerät 4-reihig, 3 m; 45kW	2 x 4,00		3,70
Binage (mécanique)	Dammflankenhackgerät 4-reihig, 3 m; 45kW	3 x 3,00		3,70
Desherbage thermique	mit Fronttank 300 kg, 1,8 m ; 45 kW	2,00		9,00
Desherbage manuel		20,00	80	
Récolte				
Récolte mécanisée	Kartoffelüberlader, Selbstfahrer 250 kW, 4-reihig Dreiseitenkippanhänger, 14 t; 45 kW	10,00	30	51,2 0,6
Total temps de travail :		56,64	110	
Total consommation gasoil :				184,70

Charges opérationnelles

			Quantité	Coût unitaire	Coût total
Plants					
Semence	biologique	kg/ha	1,60	866	1 386,0 €
Engrais et amendements					
Fumier de cheval composté (5,6-3,2-7,6)		kg/ha	15 000	0,02	300,0 €
Patenkali (0-0-30)		kg/ha	600	0,55	330,0 €
Irrigation					
Eau		m3/ha	1 000	0,019	19,0 €
Divers					
Gaz pour désherbage thermique		kg/ha	50	1,34	67,5 €
Total charges opérationnelles					2 103 €

Coût de la mécanisation

		Fixe	Variable
Travail du sol - déchaumage	Pflug (4 Schare, 1,4m, 67kW)	15,2	26,0
Fraiser et butter	Beetfräse (1,8 m; 45 kW)	27,3	27,0
Bechage	Spatenrolllege, 3 m; 45 kW	11,7	25,0
Fertilisation de fond	Anbauschleuderstreuer 0,8 m ³	8,7	15,2
Fertilisation de couverture	Kastenstreuer 1,5m, 0,30 m ³	14,2	15,1
Irrigation	350 m, 26-35 (30) m ³ /h; 45 kW	79,4	57,0
Semis	Sämaschine für Dammkultur, doppelreihen; kW45	14,8	34,0
Binage (mécanique)	Dammflankenhackgerät 4-reihig, 3 m; 45kW	27,2	50,0
Binage (mécanique)	Dammflankenhackgerät 4-reihig, 3 m; 45kW	27,8	45,0
Desherbage thermique	mit Fronttank 300 kg, 1,8 m ; 45 kW	67,8	96,8
Récolte mécanisée	Kartoffelüberlader, Selbstfahrer 250 kW, 4-reihig	395,4	68,0
	Dreiseitenkippanhänger, 14 t; 45 kW	62,7	100,2
Total de charges de mécanisation		752,19 €	559,34 €

Carotte

Rendement	35	t/ha	Charges opérationnelles	2 103	€/ha
Coût de mécanisation variable	744	€/ha	Coût de mécanisation fixe	752	€/ha
Charge de main d'œuvre variable	1 242	€/ha	Charge de main d'œuvre fixe	850	€/ha
Coût horaire main d'œuvre temporaire	11,29	€/ha	Coût de main d'œuvre permanente	15,00	€/ha
Total charges variables	4 088	€/ha	Total charges fixes	1 602	€/ha
Total charges affectées	5 690	€/ha			
Autres charges de structure	1 423	€/ha			
(25% des charges affectées)			Coût total	7 113	€/ha
			Coût de production	0,20	€/kg

Pour aboutir à un coût de production, 25% de charges sont ajoutés de façon forfaitaire correspondant aux charges de structures non affectées à la production (assurances, électricité, eau, ...)



LEGEM BioRhi'n

Développer des outils pour améliorer la compétitivité de la production de fruits et légumes biologiques de la région du Rhin supérieur

Présentation des résultats pour les cultures suivantes

Céleri rave
Salade





Céleri rave



Céleri rave

Rendement	30	t/ha		Charges opérationnelles	3 737	€/ha
Coût de mécanisation variable	959	€/ha	Coût de mécanisation fixe	732	€/ha	
Charge de main d'œuvre variable	1 456	€/ha	Charge de main d'œuvre fixe	833	€/ha	
Coût horaire main d'œuvre temporaire	11,29	€/h	Coût de main d'œuvre permanente	15,00	€/h	
Total charges variables	6 152	€/ha	Total charges fixes	1 565	€/ha	
Total charges affectées	7 716	€/ha				
Autres charges de structure (25% des charges affectées)	1 929	€/ha	Coût total	9 646	€/ha	
			Coût de production	0,32	€/kg	

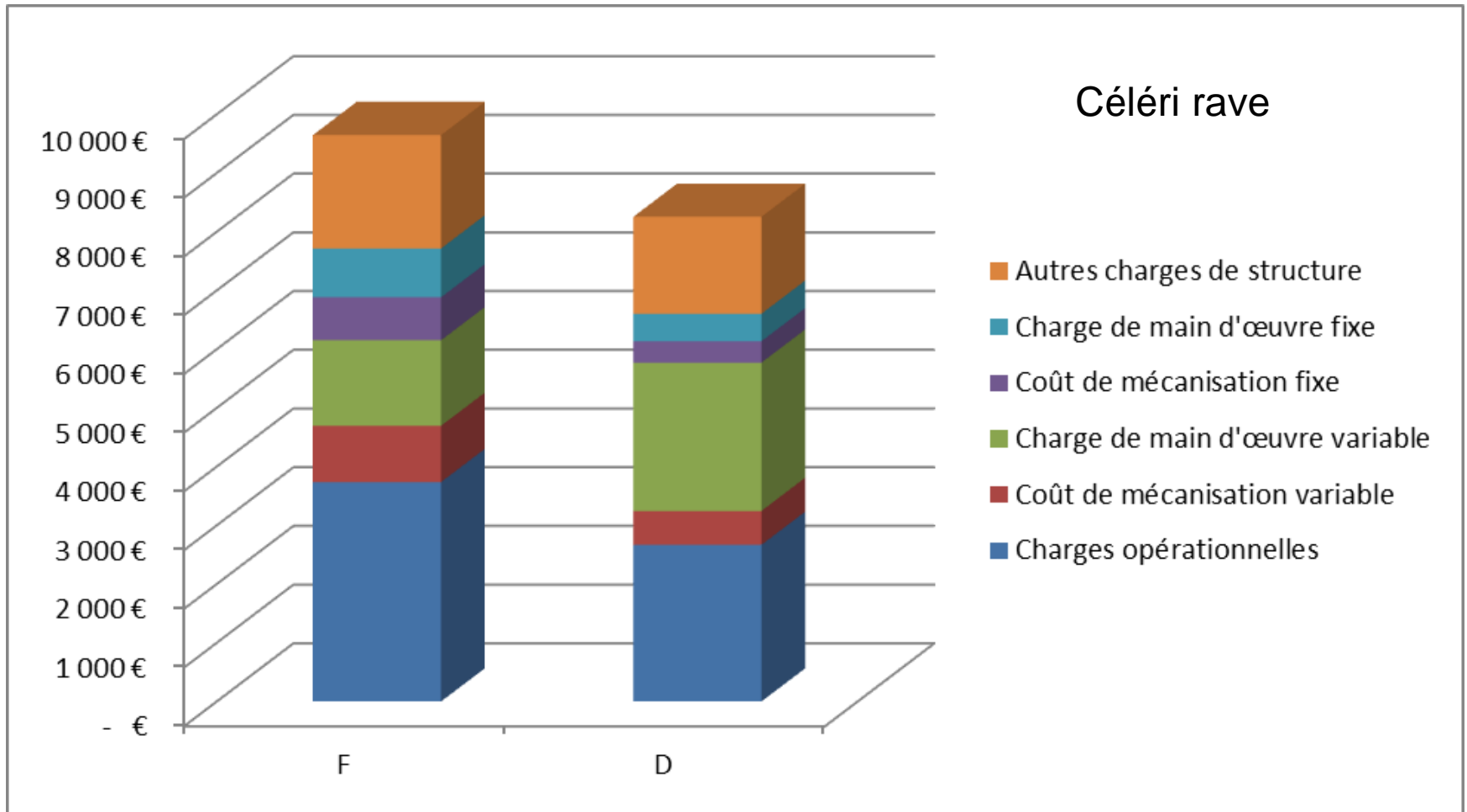
Knollensellerie

Ertrag	30	t/ha		Direktkosten	2 668	€/ha
Variable Maschinenkosten	577	€/ha	Fixe Maschinenkosten	365	€/ha	
Variable Lohnkosten	2 525	€/ha	Fixe Lohnkosten	468	€/ha	
Arbeitgeberlohnkosten	7,50	€/h	Arbeitgeberlohnkosten	15,00	€/h	
Summe Variable Kosten	5 771	€/ha	Summe Fixe Kosten	832	€/ha	
Summe Einzelkosten	6 603	€/ha	Summe aller Kosten	8 254	€/ha	
Gemeinkosten (25% der Einzelkosten)	1 651	€/ha	Kosten für 1kg des Endprodukts	0,28	€/kg	



LEGEM BioRhi'n

Développer des outils pour améliorer la compétitivité de la production de fruits et légumes biologiques de la région du Rhin supérieur





Salade



Salade

Rendement	60 000	Têtes/ha			
Charges opérationnelles	6 610	€/ha			
Coût de mécanisation variable	1 338	€/ha	Coût de mécanisation fixe	801	€/ha
Charge de main d'œuvre variable	2 004	€/ha	Charge de main d'œuvre fixe	1 156	€/ha
Coût horaire main d'œuvre temporaire	11,29	€/h	Coût de main d'œuvre permanente	15,00	€/h
Total charges variables	9 952	€/ha	Total charges fixes	1 957	€/ha
Total charges affectées	11 909	€/ha			
Autres charges de structure (25% des charges affectées)	2 977	€/ha	Coût total	14 886	€/ha
			Coût de production	0,25	€/kg

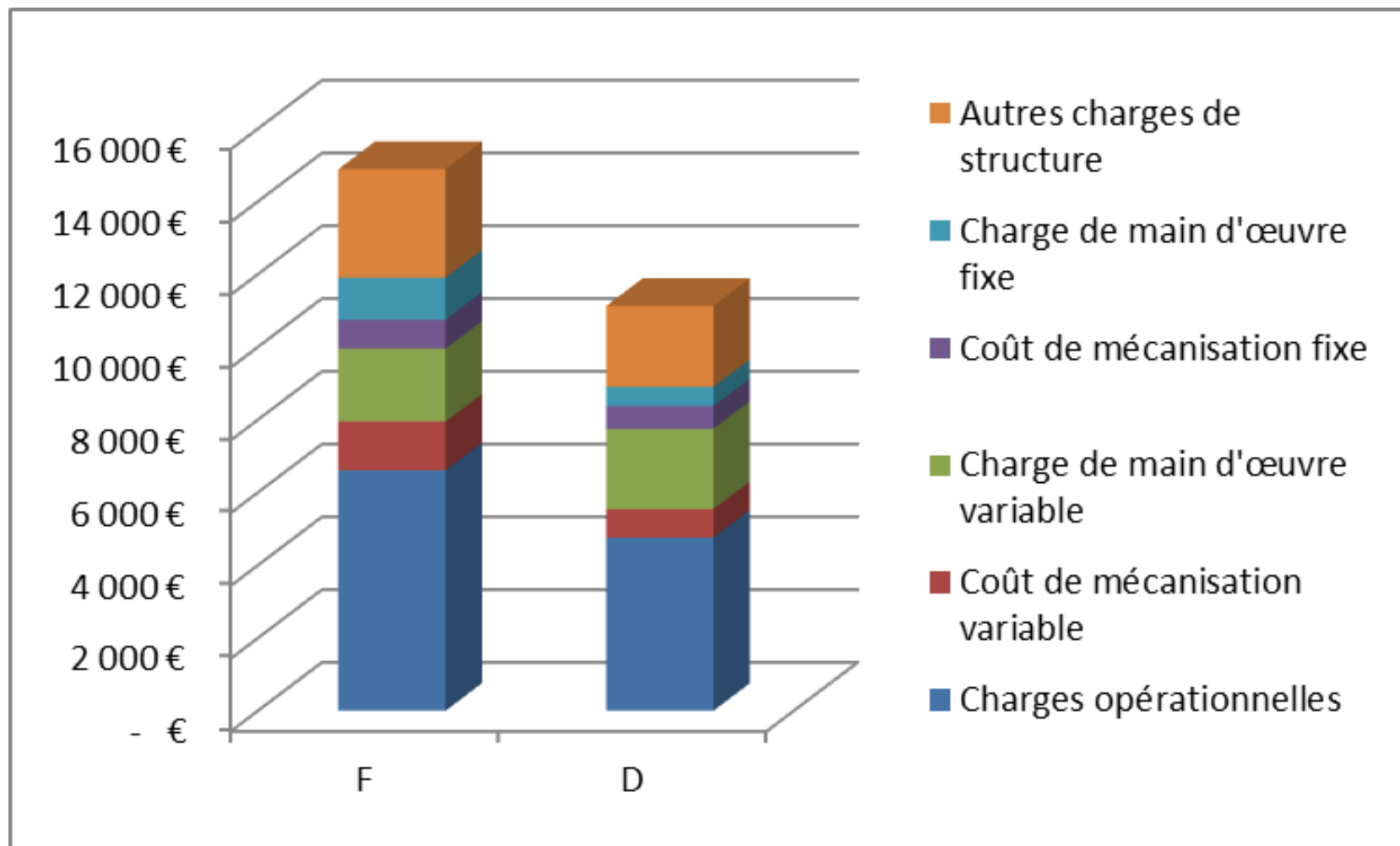
Kopfsalat

Ertrag	60 000	Stück/ha			
Direktkosten	4 765	€/ha			
Variable Maschinenkosten	778	€/ha	Fixe Maschinenkosten	619	€/ha
Variable Lohnkosten	2 211	€/ha	Fixe Lohnkosten	531	€/ha
Arbeitgeberlohnkosten	7,5	€/h	Arbeitgeberlohnkosten	15	€/h
Summe Variable Kosten	7 753	€/ha	Summe Fixe Kosten	1 150	€/ha
Summe Einzelkosten	8 903	€/ha			
Gemeinkosten (25 % der Einzelkosten)	2 226	€/ha	Summe aller Kosten	11 129	€/ha
			Kosten für ein Stück	0,19	€/Stück



LEGEM BioRhi'n

Développer des outils pour améliorer la compétitivité de la production de fruits et légumes biologiques de la région du Rhin supérieur





Il s'agit d'itinéraires techniques types, qui devront être adaptés à chaque exploitation.

Différences principales observées :

- Prix de plants et de semences plus élevé en France
- Différence de coût de main d'œuvre temporaire permet de réduire la part de mécanisation en Allemagne.
- Par conséquent un coût de production plus élevé en France



LEGEM BioRhi'n

Développer des outils pour améliorer la compétitivité de la production de fruits et légumes biologiques de la région du Rhin supérieur



Dépasser les frontières : projet après projet
Der Oberrhein wächst zusammen : mit jedem Projekt

Merci de votre attention



Un logiciel de calcul des coûts comme outil d'aide à la décision



Philippe SCHWOEHRER
Chambre d'Agriculture Région Alsace



Objectif

Développer des références et des outils d'évaluation des performances économiques des producteurs de fruits et légumes

Enjeu

Mieux connaître et optimiser les coûts de production des légumes biologiques

Mise en œuvre

Développer un outil informatique pour calcul des coûts de production de différentes cultures

Destinataires

Producteurs

Conseillers agricoles

Futurs chefs d'exploitation étudiants et stagiaires

Professeurs et formateurs

Caractéristiques du logiciel

Simplicité d'utilisation

Facilité de prise en main

Personnalisation des données utilisateurs

Solution technique

Application WEB 2.0

Avantages

Accessible depuis n'importe quelle connexion Internet

Pas de contraintes techniques d'ordinateur

Adaptation possible pour tablette et smartphone

Bases de données à jour

Outil évolutif et diffusion simple

Description de l'outil

Déclinaison en 5 volets

- Itinéraire technique
- Main d'œuvre
- Intrants
- Matériels
- Résultats

Pour 13 cultures, intégration des valeurs par défaut



• opaba •

Les Agriculteurs BIO d'Alsace



ACCUEIL



Monsieur Meyer Michel – Exploitation agricole Biologique – 5 rue des Lilas - Volgelsheim

[Reconnexion](#)

Voir ou modifier
mes fiches enregistrées

[Choux parcelle X 2014](#)

[Carottes parcelle Y 2013](#)

[Céleri parcelle Z 2014](#)

[Saisir une nouvelle fiche](#)

Voir les valeurs pré-remplies
des cultures ci-dessous

[Choux](#)

[Carottes](#)

[Céleri](#)

[Asperge](#)

[Fraises](#)

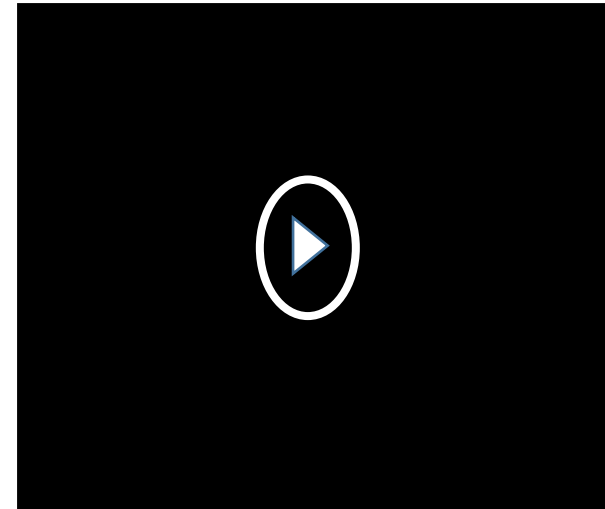
[Pommes](#)

[Pomme de terre](#)

[Betteraves](#)

[Etc.](#)

Vidéo de présentation de l'outil





opaba

Les Agriculteurs BIO d'Alsace



Préparation de l'itinéraire technique

Culture

Nom de la simulation

Année

Surface de l'exploitation

Surface de la parcelle

Rendement

T/ha ou unité/ha

Préparation

Analyse de sol	Oui	Non
Travail du sol	Oui	Non
Fertilisation de fond	Oui	Non
Protection phytosanitaire	Oui	Non
Irrigation	Oui	Non
o Semis	Oui	Non
o plantation		

Préparation de l'itinéraire technique : il s'agit des renseignements de base de votre itinéraires et de vos pratiques.

La culture peut être choisie dans une liste de cultures et les informations pré-remplies s'afficheront ou vous pouvez créer une nouvelle culture en saisissant toutes les informations de l'itinéraire.

Le nom de la simulation est un nom personnel qui vous aidera à retrouver facilement votre fiche culture : exemple : carottes parcelle X

L'année est l'année de saisie des informations afin que vous puissiez avoir au cours du temps des comparatifs entre la même culture d'une année à l'autre

La surface de l'exploitation : saisissez la surface en hectares

Surface de la parcelle : saisissez la surface en hectares

Le rendement en tonnes par hectare ou en têtes par hectares selon la culture

Analyse de sol : si vous avez réalisé une analyse de sol sur cette parcelle pour cette culture, cochez oui et les informations vous seront demandées à l'étape suivante...

...
...
...
...



Cliquez pour de l'aide



opaba

Les Agriculteurs BIO d'Alsace



Developper des outils pour améliorer la rentabilité de la production de fruits et légumes biologiques de la région du Rhin supérieur

Temps de travail

Préparation

Analyse du sol

Qui travaille ?	Temps de travail en heures	
Chef d'exploitation	20	-
Salarié Michel	5	-
Salarié Robert	18	-
Intérimaire	10	-
		+



Cliquez pour de l'aide

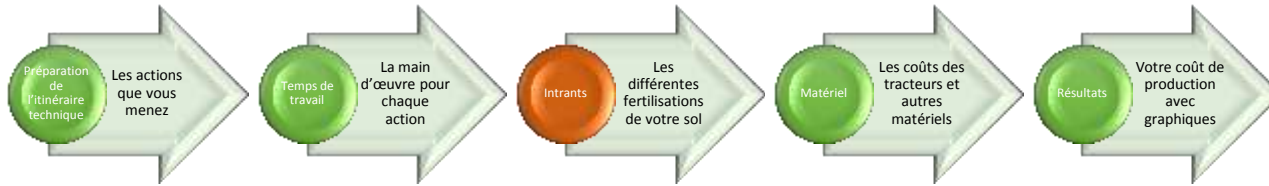
Traitement du sol

Qui travaille ?	Temps de travail en heures	
Chef d'exploitation	10	
Salarié Robert	15	-
Intérimaire	4	-
		+



opaba

Les Agriculteurs BIO d'Alsace



Intrants

Préparation

Analyse du sol

Produits	Unités par ha	Prix en €
Analyse		



Semences ou plants

Variété	Quantité parcelle	Prix total en €	Quantité par ha	Prix par ha



Cliquez pour de l'



opaba

Les Agriculteurs BIO d'Alsace



Matériel



Cliquez pour de l'aide

Variété	Quantité parcelle	Prix total en €	Quantité par ha	Prix par ha



opaba

Les Agriculteurs BIO d'Alsace

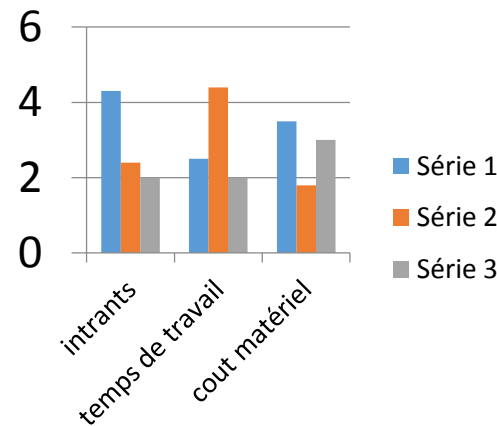


Résultats

	Nom de la culture
Préparation du sol	€/ha
Semis/plantation	€/ha
Suivi de la culture	€/ha
Récolte	€/ha
Divers	€/ha
Autres charges de structures	€/ha
Coût hors valorisation MO	€/ha ou €/kg ou €/tête
Coût avec MO salarié	€/ha ou €/kg ou €/tête
Coût total (MO familiale incluse)	€/ha ou €/kg ou €/tête



Cliquez pour de l'aide



Perspectives

Organisation de formations actions à destination des producteurs pour la découverte de l'outil

Mise à disposition de l'outil auprès des centres de formations

Nécessité d'impulser l'intérêt des producteurs pour travailler la notion de coût de production

Merci pour votre attention

Plus d'information

www.itada.org
www.legem-bio-rhin.eu

POTENTIEL DE DEVELOPPEMENT DE LA DEMANDE REGIONALE

LA SITUATION EN ALSACE

Forum final LEGEM BIORHI'N

William Mairesse

4 décembre 2014

OPABA – Maison de l'Agriculture
2 Allée de Herrlisheim 68000 COLMAR
Tél 03 89 24 45 35 – Fax 03 88 81 27 29
Courriel : contact@opaba.org - Site : www.opaba.org



Dépasser les frontières : projet après projet
Der Oberrhein wächst zusammen : mit jedem Projekt



• opaba •
Les Agriculteurs BIO d'Alsace

Méthodologie

Plusieurs sources de données :

- AGENCEBIO
 - Focus Groupe (12 personnes, entretien qualitatif avec des consommateurs Bio)
 - Baromètre annuel de l'Agence Bio sur les attitudes de consommation
- INTERFEL– KantarWorldPanel (suivi de 14 fruits et légumes bio)
- Presse spécialisée Magasins Bio : BIOLINEAIRES
- Ateliers de travail LEGEM

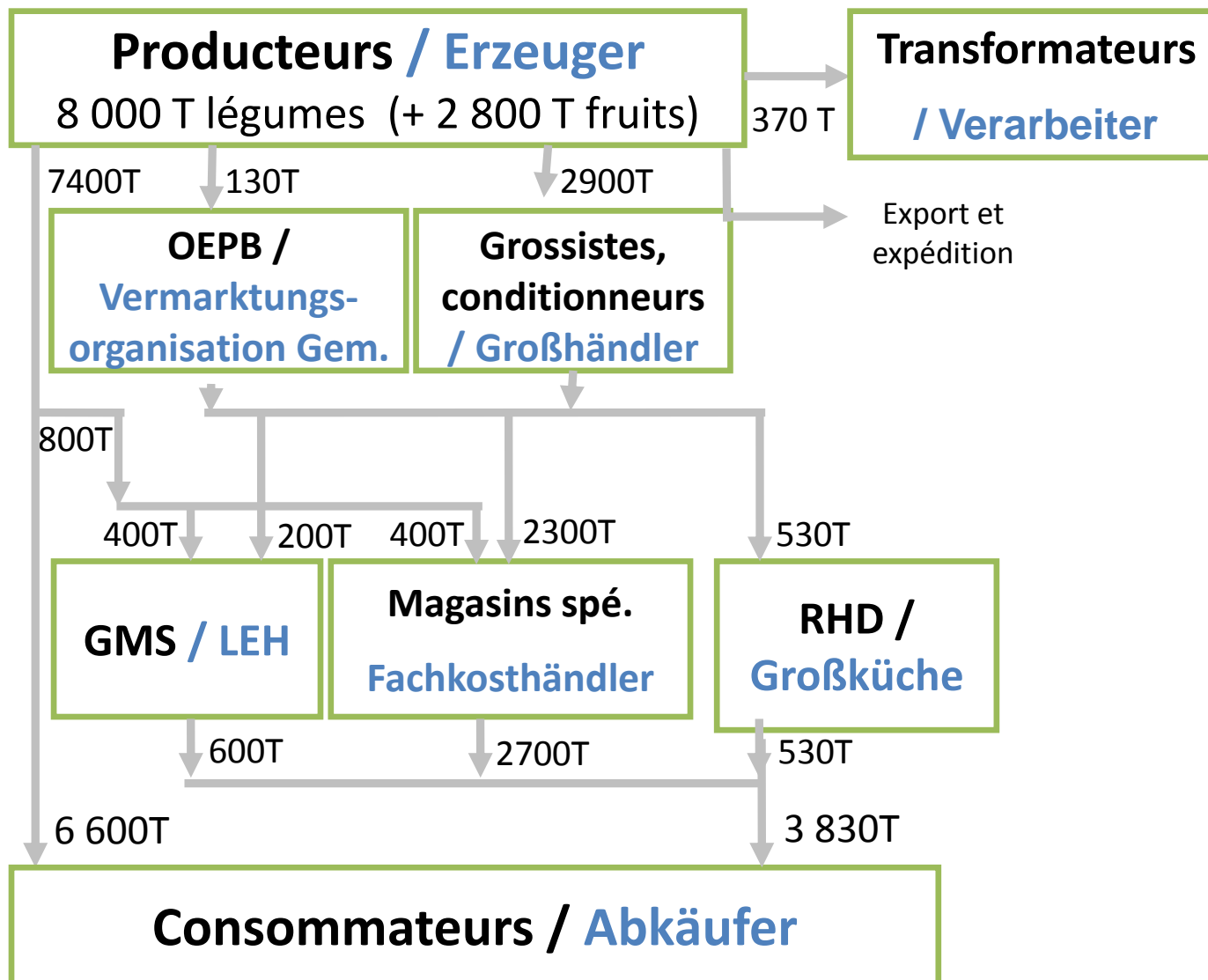
Qualité des données :

- Spécifiques aux fruits et légumes bio
- France / Alsace

Situation actuelle

- **Des fruits et légumes bio présents dans l'ensemble des canaux de distribution:**
 - Grande distribution (GMS)
 - Magasins spécialisés bio
 - Circuits courts : restauration collective, magasins de producteurs, paniers collectifs
 - Vente directe à la ferme, au marché, en panier,... (70% des fruits et légumes produits en Alsace)
- **Une demande croissante:**
 - Consommateurs attachés à l'origine géographique des produits
 - 2nd Produit le plus consommé chez les consommateurs-acheteurs de bio (16% en valeur)
 - Image de fraîcheur et d'authenticité de goût chez les consommateurs

Les débouchés de la production alsacienne



Comportement d'achat en fruits et légumes en 2012

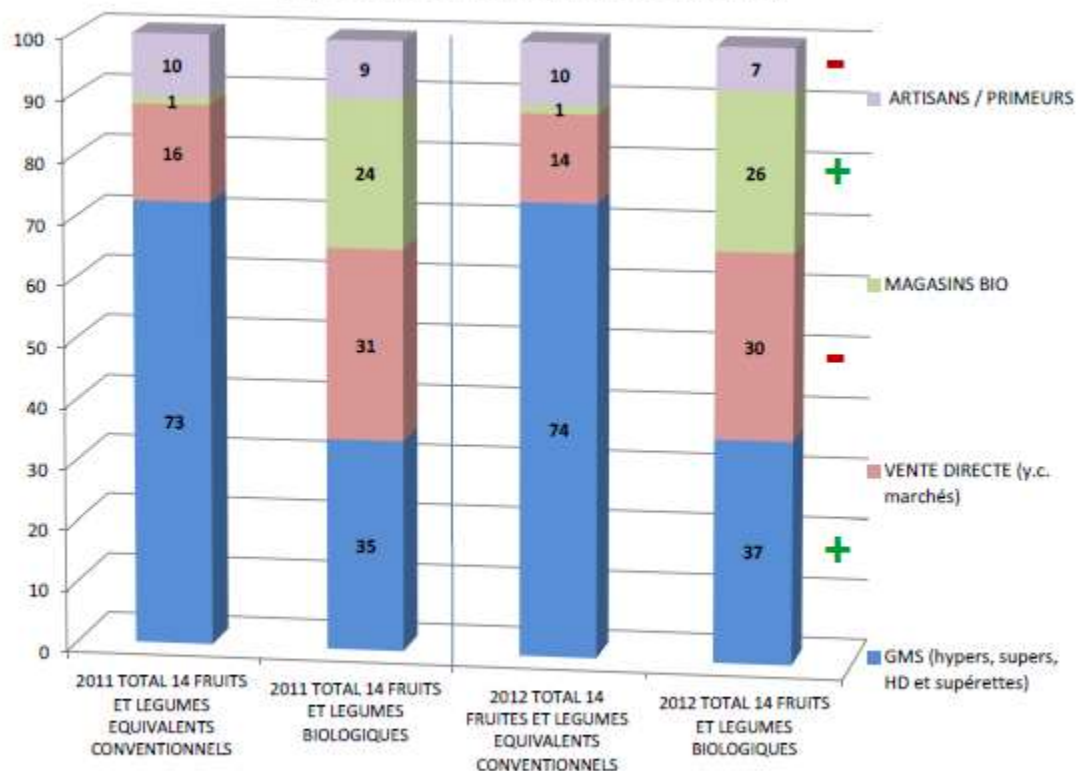
- **CONSOMMATION** : -3,9% en volume et +6,7% en valeur / 2011
- **CLIENTS LÉGÈREMENT PLUS NOMBREUX** : 45,2% des ménages ont acheté des fruits et légumes bio au moins une fois sur la période (contre 44,6% en 2011)
- **ACTES D'ACHAT** : 5,9 actes d'achat par ménage acheteur en moyenne en 2012 (contre 5,6 en 2011) mais moins de quantité achetée par acte (1,4kg / acte en moyenne en 2012 contre 1,6kg en 2011)
- **PRIX** : +8% / 2011
=>Des acheteurs plus nombreux ayant acheté plus souvent mais moins à chaque achat
- **PARTS DE MARCHÉ DU BIO** dans la consommation de fruits et légumes en baisse: environ 4,4% de parts de marché en volume et 5,7% en valeur en 2012 (contre respectivement 4,6% et 5,9% en 2011)

Circuit de distribution 2012

- Par rapport à 2011, progression de la part de la GMS et des magasins spécialisés
- Légère baisse des artisans/primeurs et de la vente directe et marchés

Source : INTERFEL– KantarWorldPanel

Achats de produits biologiques par circuits de distribution
(Parts de marché en %, en valeur, année 2011 et année 2012)



source: Kantar Worldpanel, élaboration INTERFEL



opaba

Les Agriculteurs Bio d'Alsace

Circuit d'achat des produits bio

Circuits d'achats	Perception du groupe
Grandes et moyennes surfaces	Facilité d'accès Produits moins chers et moins qualitatifs Linéaires mal organisés : soit rayons bio, soit rayons mixtes mais pas les 2. Choisissent les produits bio MDD car moins chers
Hard discount	Très peu achète en HD (<i>1 participant sur les 12</i>)
Magasins spécialisés (Biocoop, Naturalia ...)	Large gamme de produits Avec du conseil sur place Magasins de proximité pour les « Parisiens » Plus difficiles d'accès pour les consommateurs vivant en banlieue
Marchés	Peu représentés
Vente directe / circuits alternatifs (AMAP, Internet, paniers ...)	Préférence pour les systèmes de commande sans engagement Offre répétitive en hiver (mais normal que ce soit comme cela)

Principales conclusions (workshop 1)

Perception des produits bio

- Produits sains et bons pour la santé (+++) et sans pesticide
- Produits naturels et de qualité
- Fonction pédagogique avec les produits de saison
- Découverte de nouveaux produits

Consommation des produits bio

- Achat principalement en GMS – confusion dans l'agencement des produits bio
- Volonté de consommer plus (viande, fruits & légumes) mais limité par le budget
- Priorité aux produits bio français et/ou européens
- Surcoût des produits bio bien accepté

A approfondir pour conforter le consommateur

- Aller vers une transparence du prix payé au producteur
- Indiquer la date de ramassage/cueillette pour les fruits et légumes (revoir le CDC ?)
- Donner des résultats (chiffrés) : combien de pesticides/traitements évités grâce à la consommation bio ?
- Expliquer les mentions obligatoires du logo européen

Perspectives

Les acteurs des différents canaux de distribution ont été consultés au cours de l'étude.

Des résultats mitigés selon les canaux:

- Une grande distribution peu volontaire au niveau des centrales d'achat mais souple sur certains magasins souhaitant valoriser le local.
- Le prix reste le levier principal pour la majorité des acteurs mixtes (bio / non-bio), tant au niveau des grossistes que de la distribution
- Des magasins bio prêts à valoriser le bio alsacien mais quelques freins à lever:
 - La qualité de service des prestataires (fraicheur, délais de commande et livraison) reste perfectible,
 - La prépondérance de la vente directe pour la disponibilité des produits

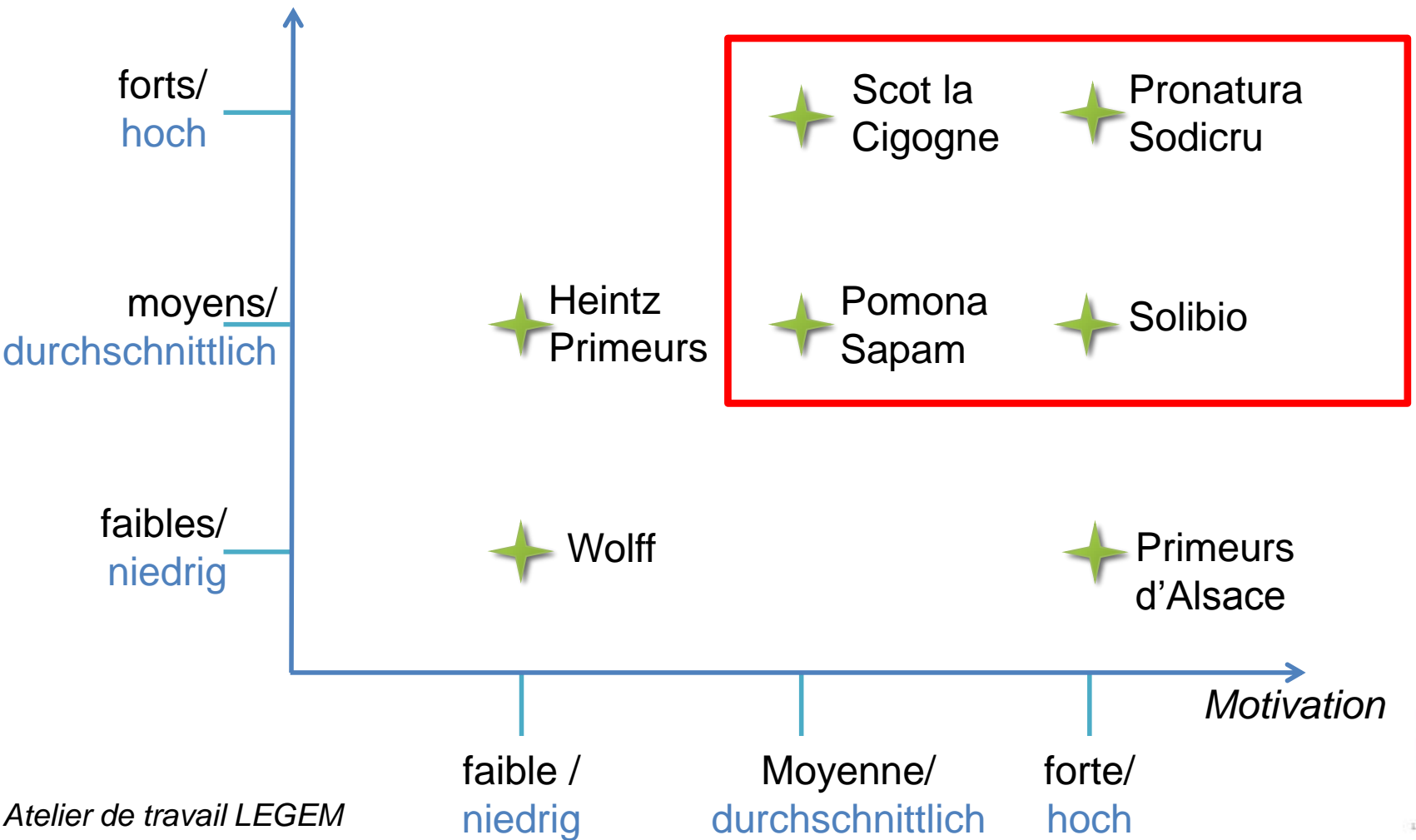


opaba

Les Agriculteurs Bio d'Alsace



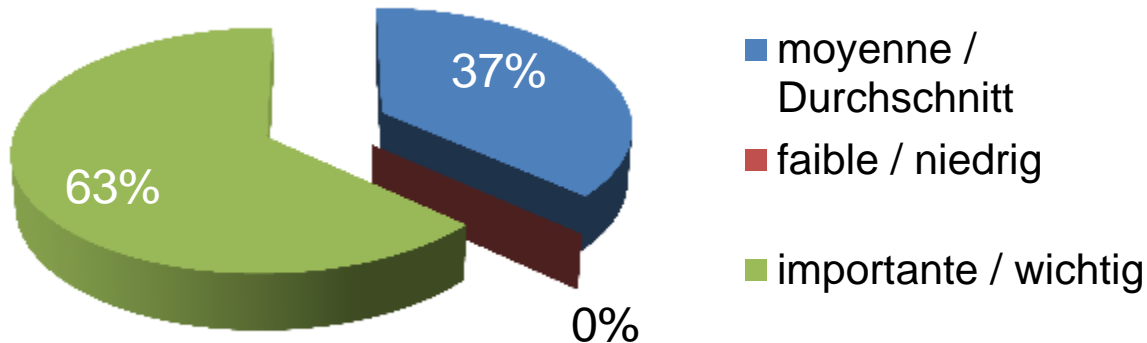
Volumes potentiels /
Potenzial Volumen





Des opérateurs à mobiliser en grande distribution

La motivation du chef de rayon / Motivation des Abteilungsleiter



Plus de 60 % des chefs de rayons interrogés ont une forte volonté de développer les produits bio en magasin, notamment locaux. Un peu moins de 40 % ont une motivation moyenne mais toujours présente pour valoriser ces produits.

Lors de nos enquêtes nous n'avons rencontré personne qui ne s'intéressait pas au bio.

Mehr als 60 % der befragten Abteilungsleiter haben einen starken Willen, die Bio-Produkte im Laden auszubauen. Etwas weniger als 40 % haben eine mittlere aber durchaus présente Motivation, diese Produkte zu vermarkten.

Während unserer Untersuchungen haben wir niemanden getroffen, der sich nicht für Bio interessiert hätte.

Perspectives en grande distribution

Limitées et nécessité de massifier l'offre, préemballer et limiter le surcoût du bio

- Commercialisation uniquement sur la saison associée envisageables pour les chefs de rayon
- Îlot de vente assistée à approfondir
 - Cibler les hypermarchés, les magasins intéressés pour la livraison en direct pour la fraîcheur (Super U)
 - S'aligner sur le conventionnel (en terme de prix, de conditionnement), une clés pour développer les ventes (Atac / simply)?
 - Planification des volumes envisageables, recherche d'argumentaire à l'attention des chefs de rayon et acheteurs pour référencer les légumes bio locaux (Auchan).
 - Pas de perspective pour le bio local, sauf dans le cadre de relation directe entre magasin et producteur (Leclerc)



Perspectives en magasins spécialisés bio

- Les ventes sont en hausse et encourageantes:
 - Réelle différenciation face à la grande distribution : non emballé
 - Compétitivité face aux autres canaux de distribution
 - Professionnalisation (chef de rayon dédié, brumisation)
 - Rayon fruits et légumes plus valorisé / mis au cœur du magasin lors de nouvelle implantation ou reconfiguration.
- Maintenir une qualité de service pour rassurer les consommateurs déçus de la grande distribution
- **Mise en place d'ilots de produits bio locaux.**
- **Contractualisation à étudier.**



Valorisation des produits bio locaux !

- Identification des produits bio locaux dans les différents circuits de distribution avec la mise en place de PLV – ouverture pour le recrutement des non-consommateurs bio
- Formation des chefs de rayon aux gammes de légumes proposées et à développer
- Développement de nouveaux débouchés en circuits courts (commercialisation collectives des producteurs)
- Valorisation des atouts du bio local (fraicheur, impact sur le territoire et les filières locales)



Merci pour votre attention!
Vielen Dank für Ihre Aufmerksamkeit





LEGEM BioRhi'n

Développer des outils pour améliorer la compétitivité de la production de fruits et légumes biologiques de la région du Rhin supérieur



Dépasser les frontières : projet après projet
Der Oberrhein wächst zusammen : mit jedem Projekt

Perspectives pour la production et la commercialisation de légumes biologiques du Rhin supérieur

Potentiel de développement de la demande régionale

Forum final

04. décembre 2014

Gerrit Kleemann, LVG Heidelberg

Sommaire

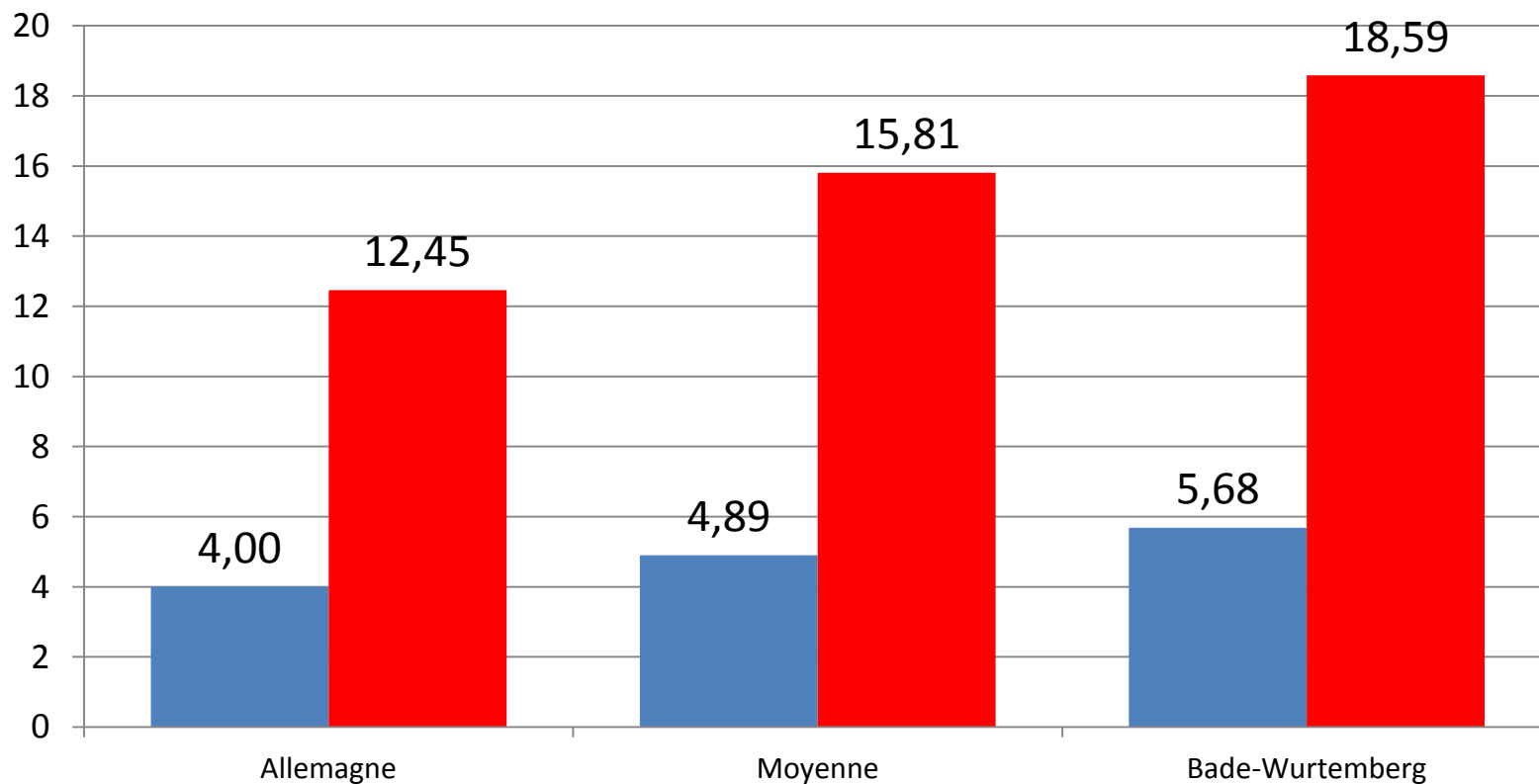
- La demande régionale dans l'espace géographique du projet – quantité achetées et centres d'achats
- Conflits dans la chaîne de distribution et dans la production – synthèse



La demande régionale en légumes biologiques

Kg/foyer et
EUR/foyer

■ Quantité ■ Valeur



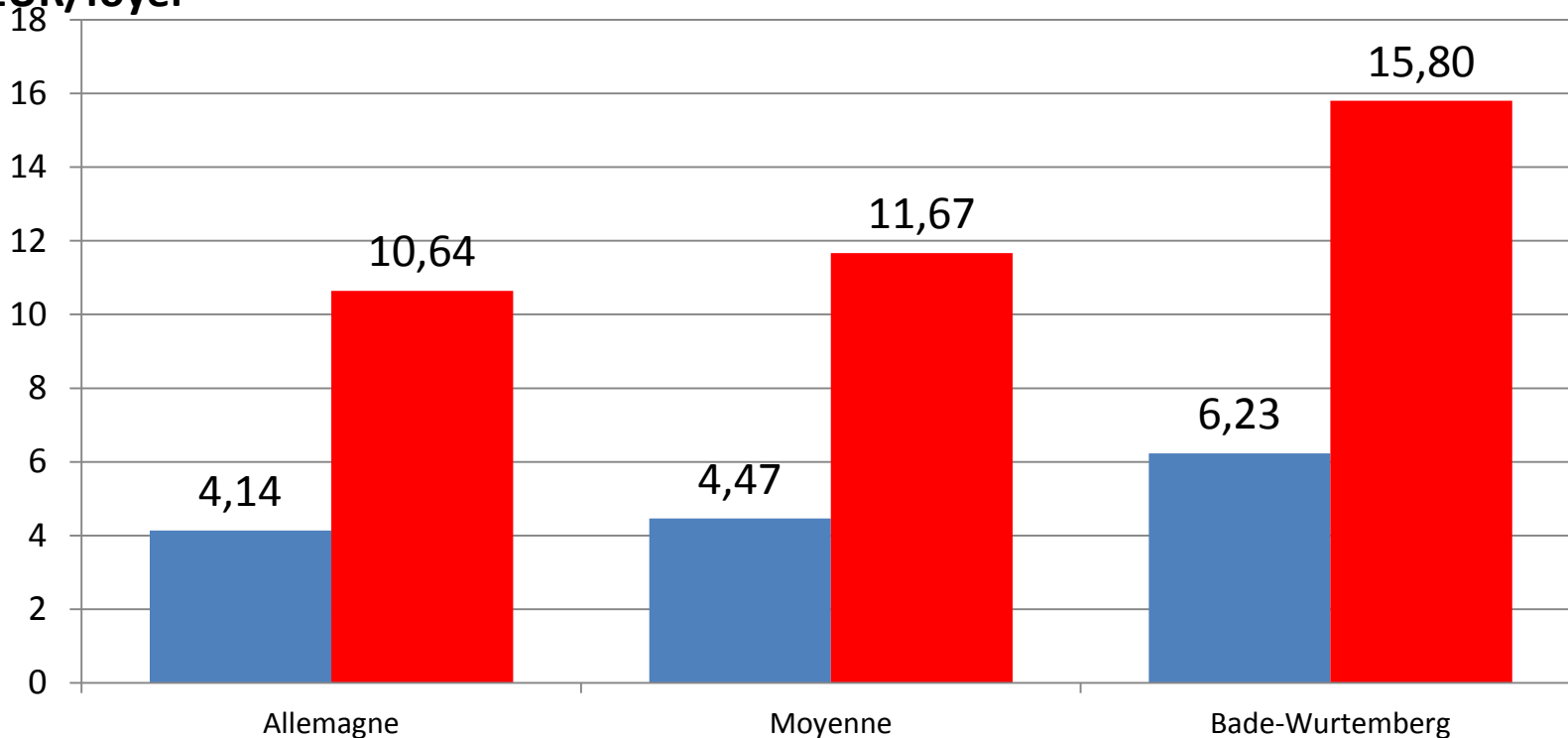
Quelle: AMI-Analyse auf Basis des GfK-Panels



La demande régionale en fruits biologiques

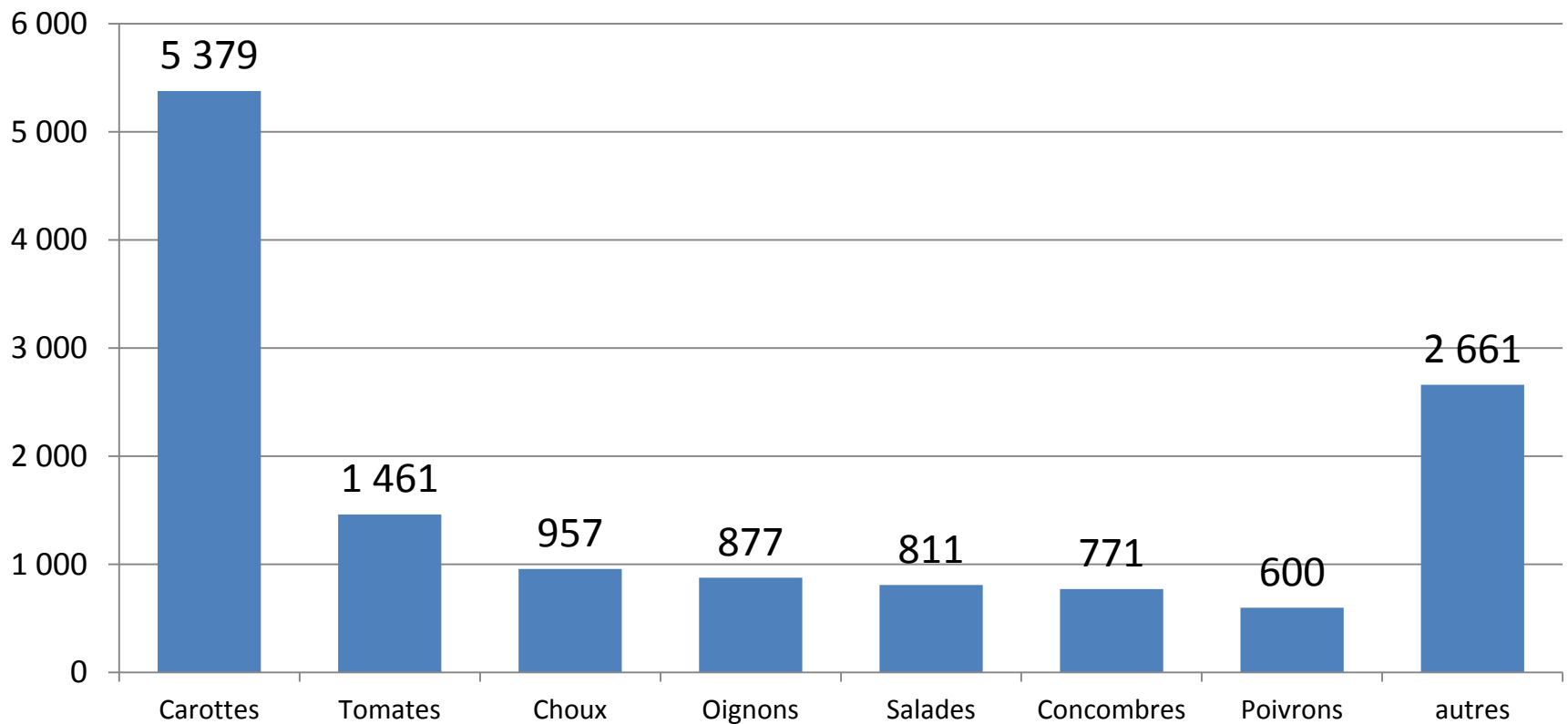
Kg/foyer et
EUR/foyer

■ Quantité ■ Valeur



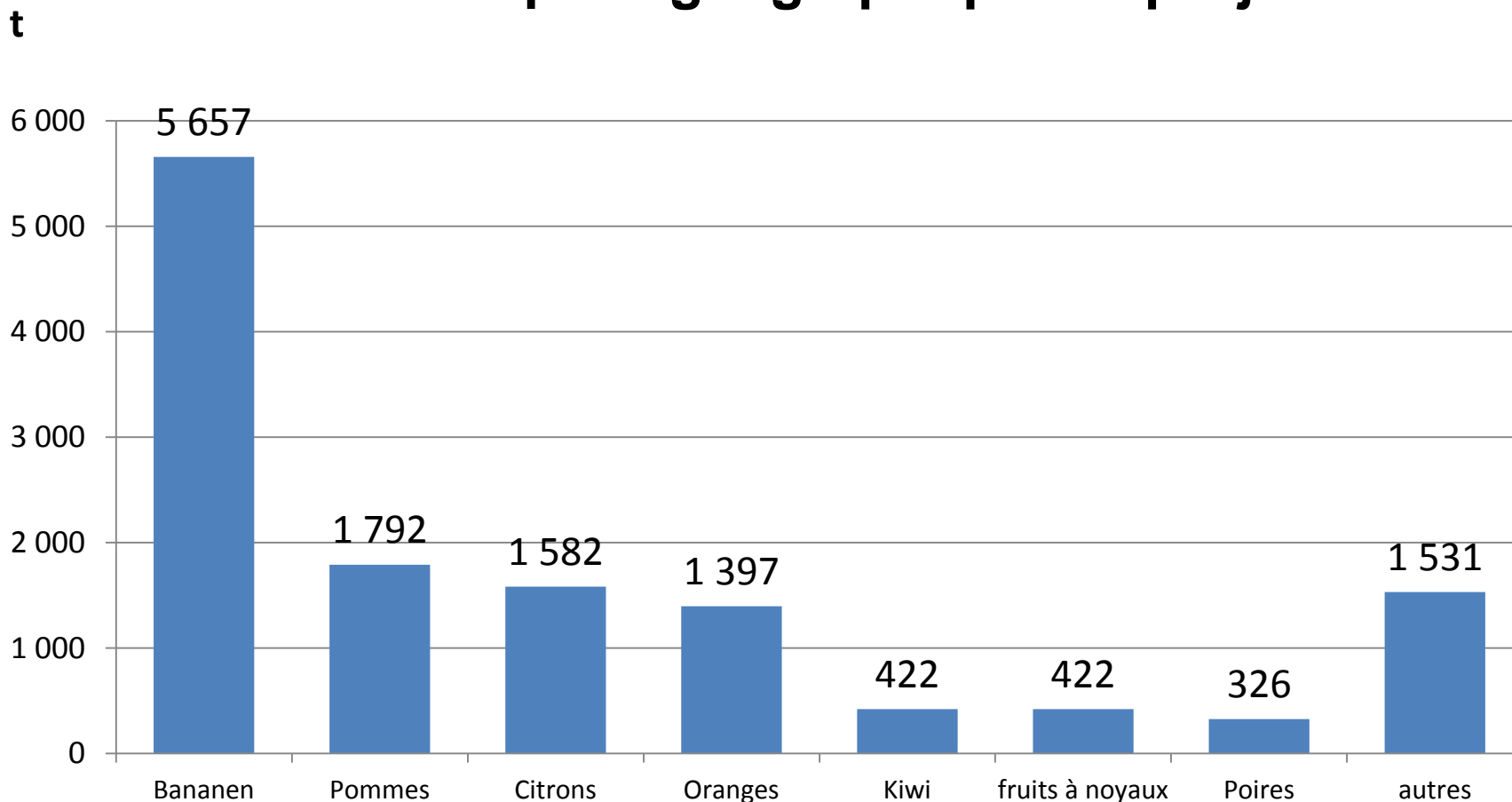
Quelle: AMI-Analyse auf Basis des GfK-Panels

L'estimation de la demande en légumes biologiques dans l'espace géographique du projet



Quelle: AMI-Analyse auf Basis des GfK-Panels

L'estimation de la demande en légumes biologiques dans l'espace géographique du projet



Quelle: AMI-Analyse auf Basis des GfK-Panels



La diversité dans la région d'étude en comparaison à la moyenne nationale

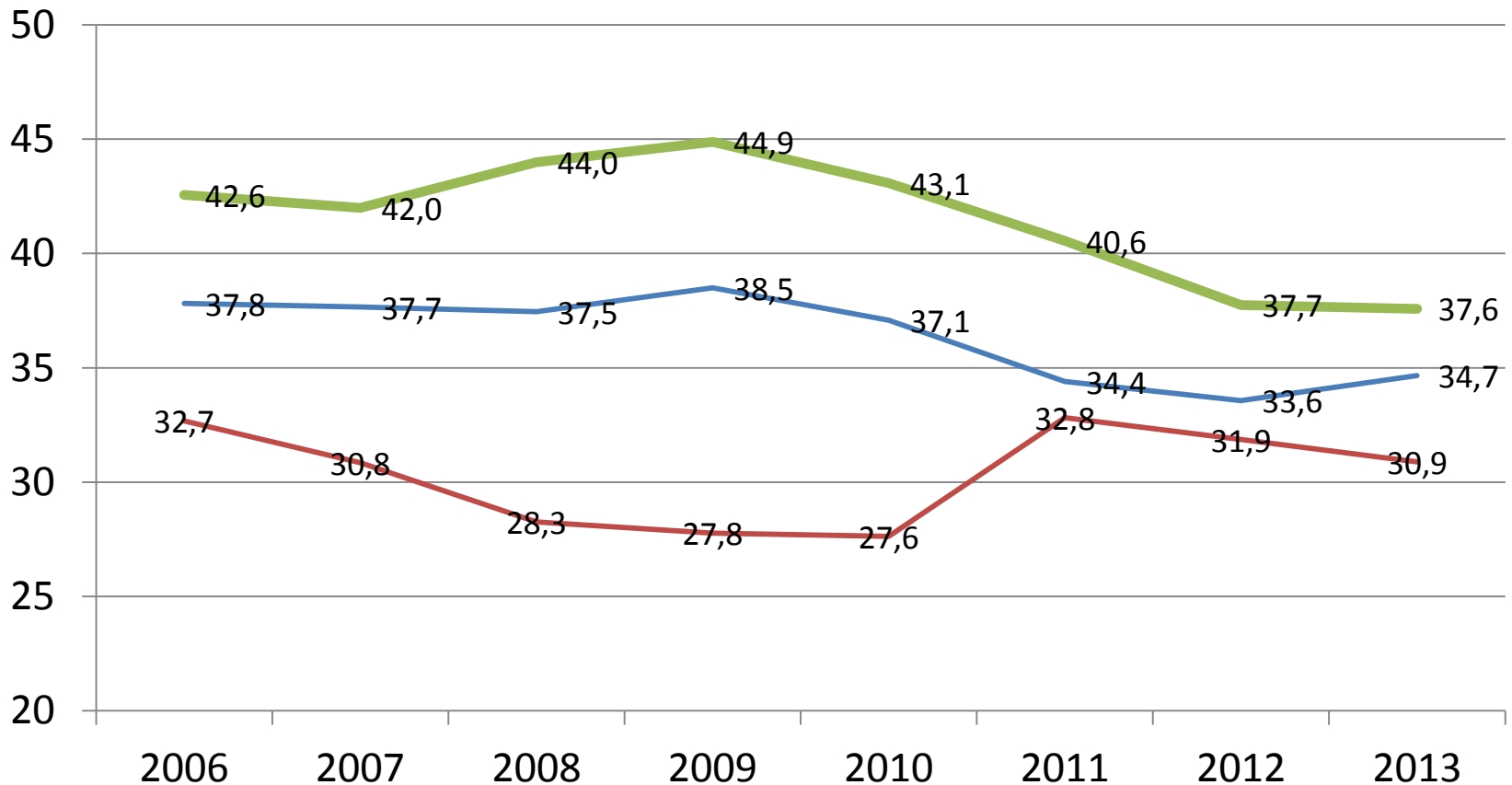
- Région d'étude : 90 % population en Bade-Wurtemberg
- Globalement, la demande en légumes biologiques dans la région du projet est plus diversifiée qu'en moyenne du pays .
- Bananes et citrons sont légèrement légèrement au dessus, les pommes au contraire en dessous.
- Les fruits à noyaux et les baies-petits fruits largement produits dans la région du Rhin supérieur ne sont pas demandés plus fortement (ceci signifie que la progression correspond à la moyenne)



Les lieux d'achats pour les fruits biologiques selon les régions : discount

% des quantités achetées

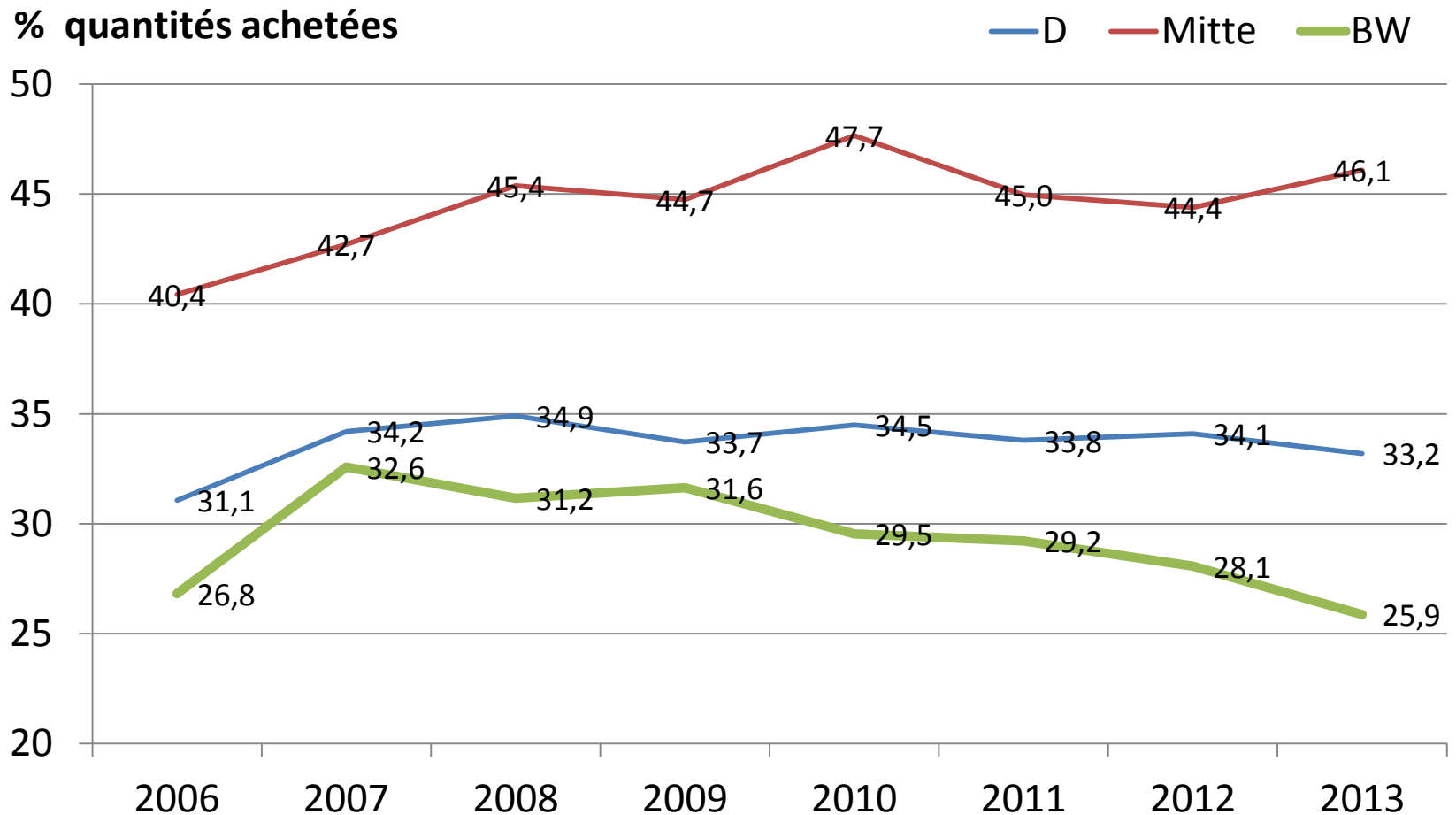
— D — Mitte — BW



Quelle: AMI-Analyse auf Basis des GfK-Panels

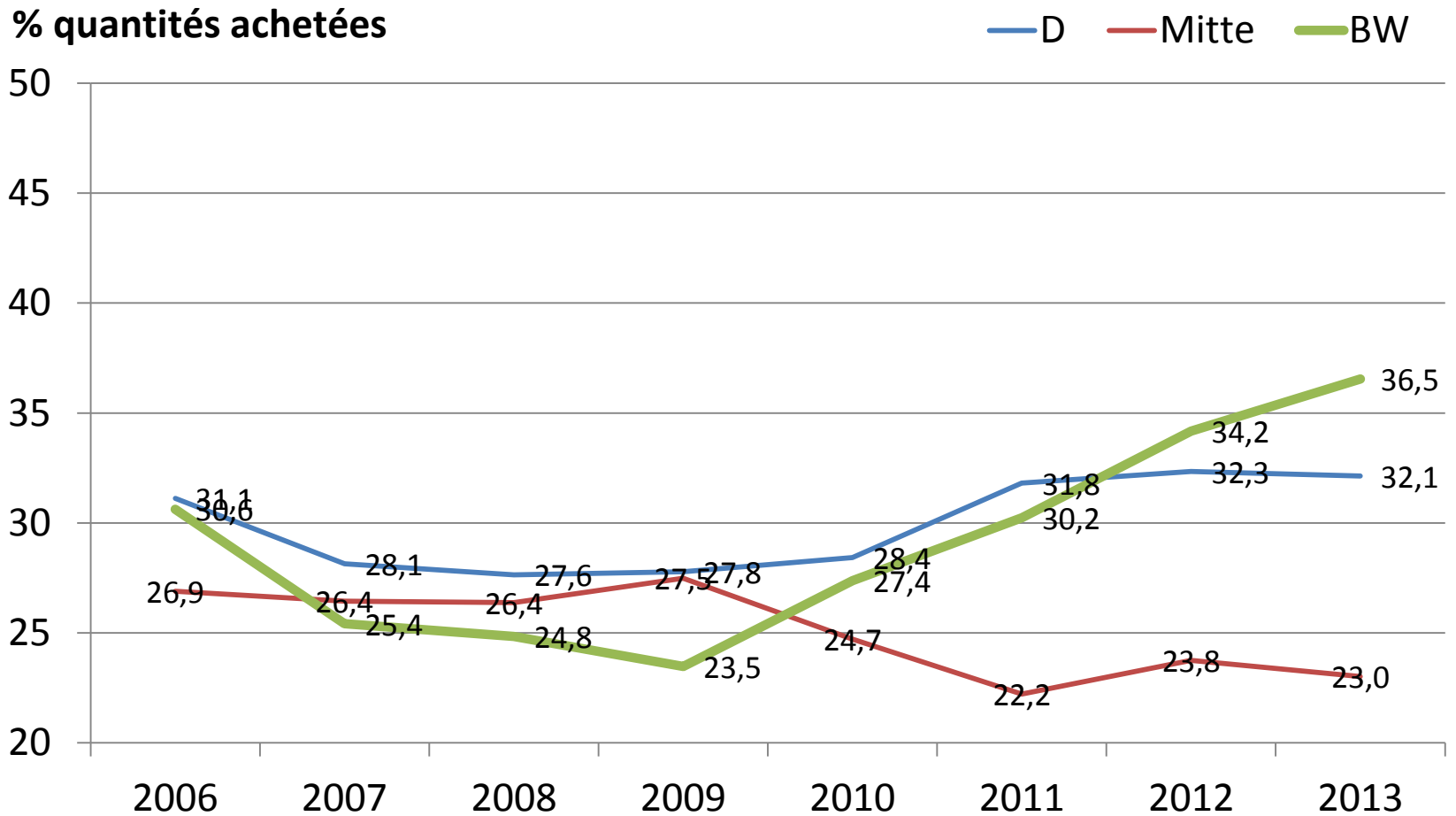


Les lieux d'achats pour les fruits biologiques selon les régions : hypermarchés



Quelle: AMI-Analyse auf Basis des GfK-Panels

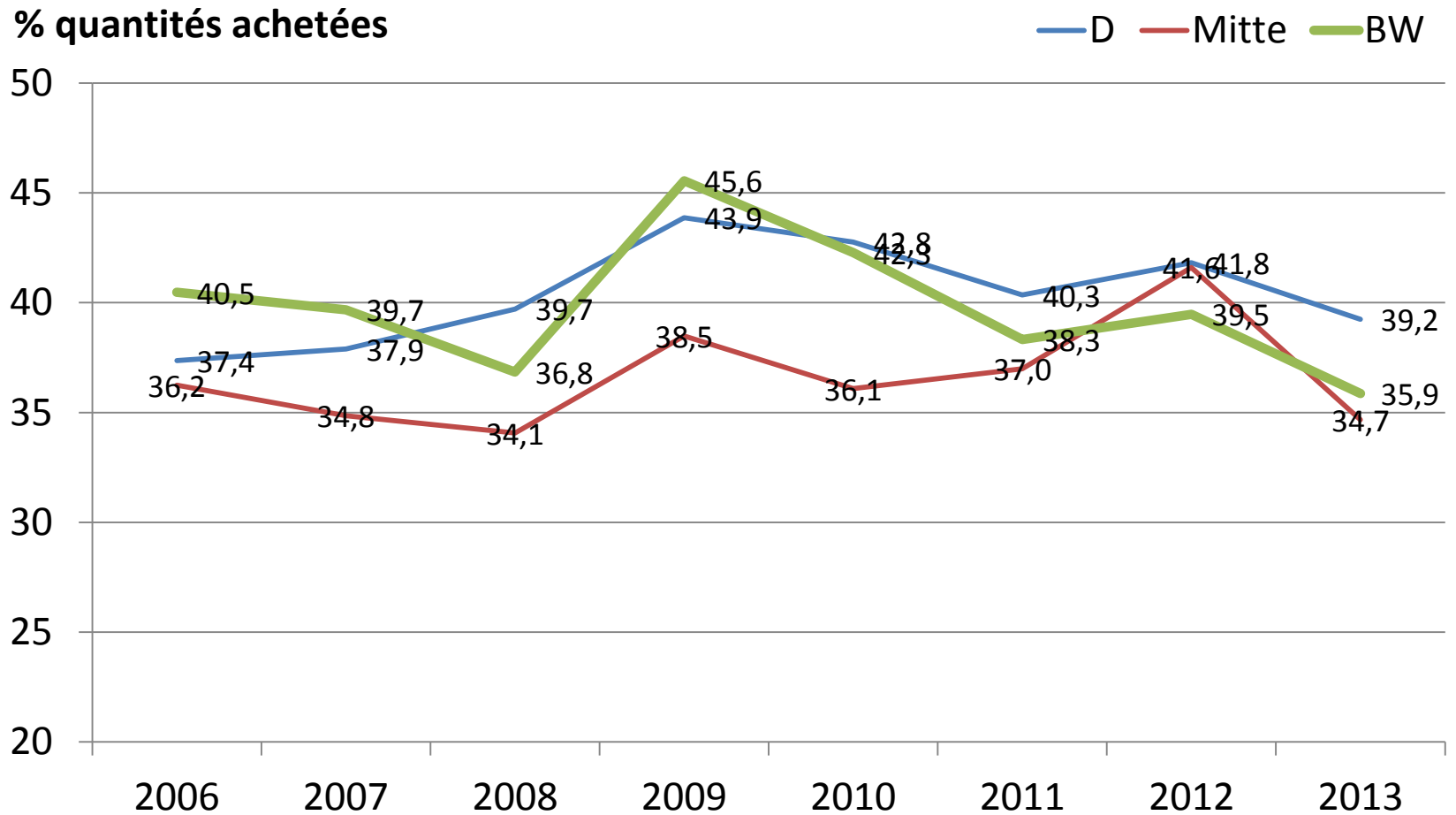
Les lieux d'achats pour les fruits biologiques selon les régions : hors supermarchés



Quelle: AMI-Analyse auf Basis des GfK-Panels

Les lieux d'achats pour les légumes biologiques selon les régions :

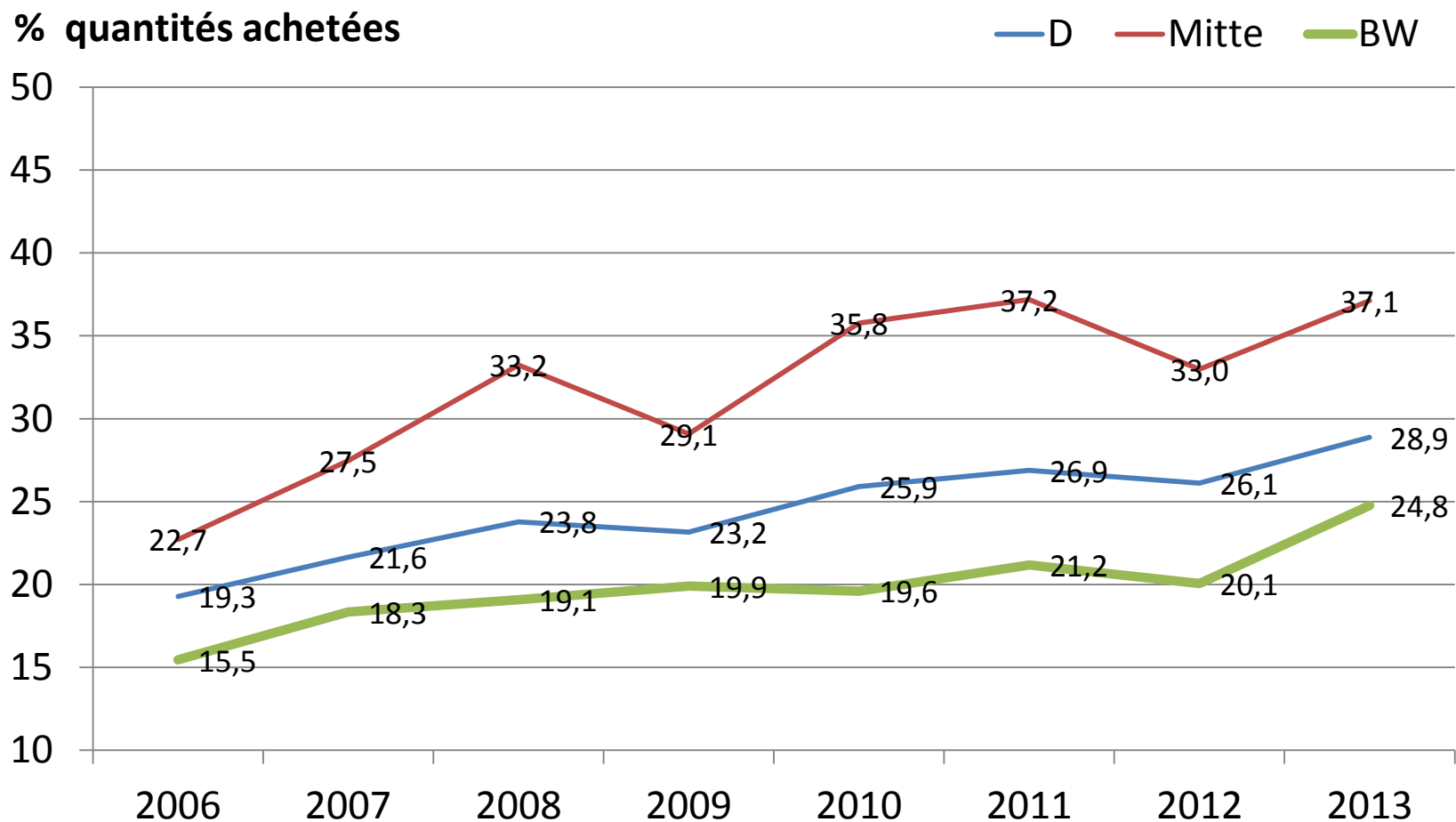
Discount



Quelle: AMI-Analyse auf Basis des GfK-Panels



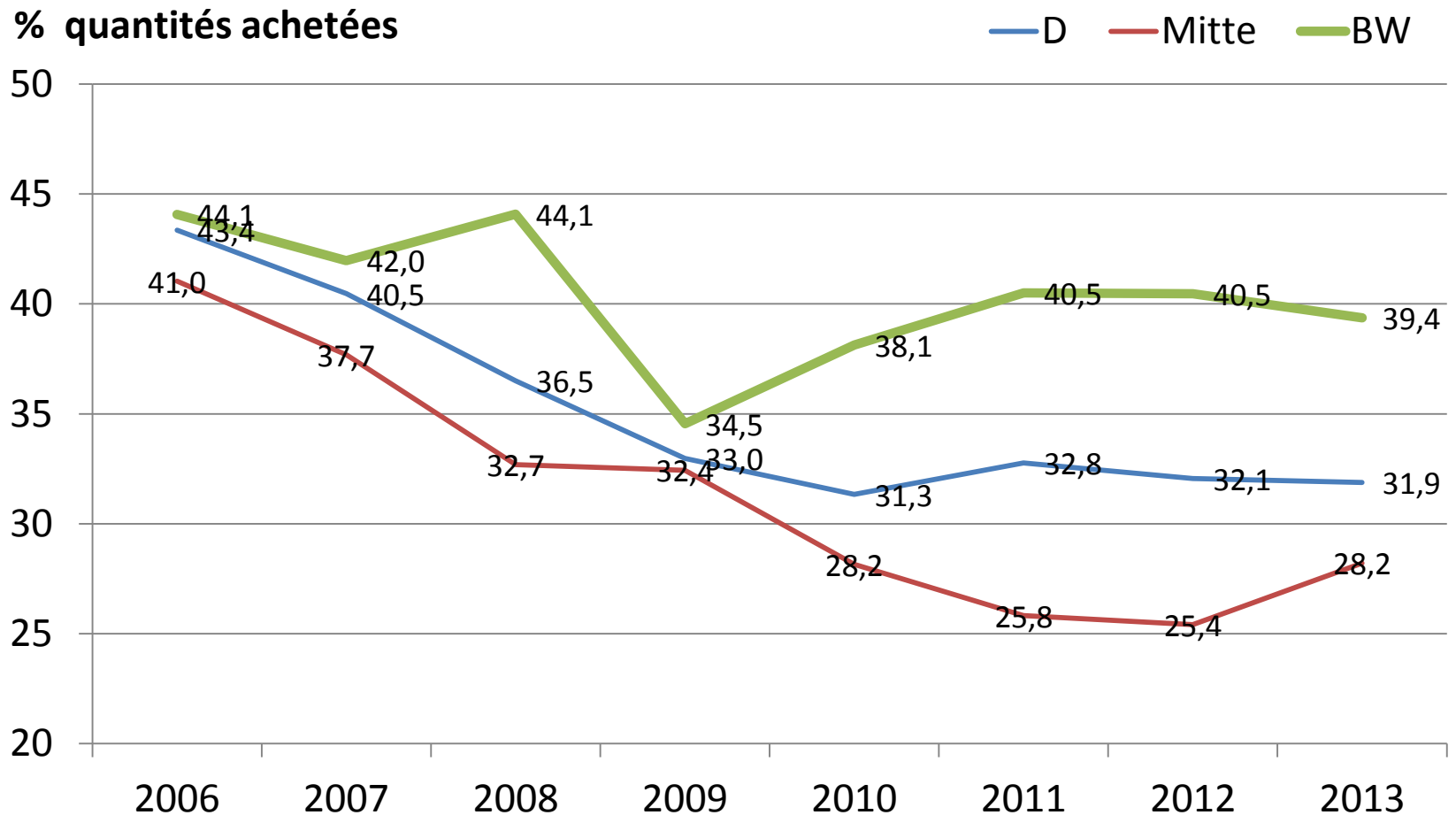
Les lieux d'achats pour les légumes biologiques selon les régions : hypermarchés



Quelle: AMI-Analyse auf Basis des GfK-Panels



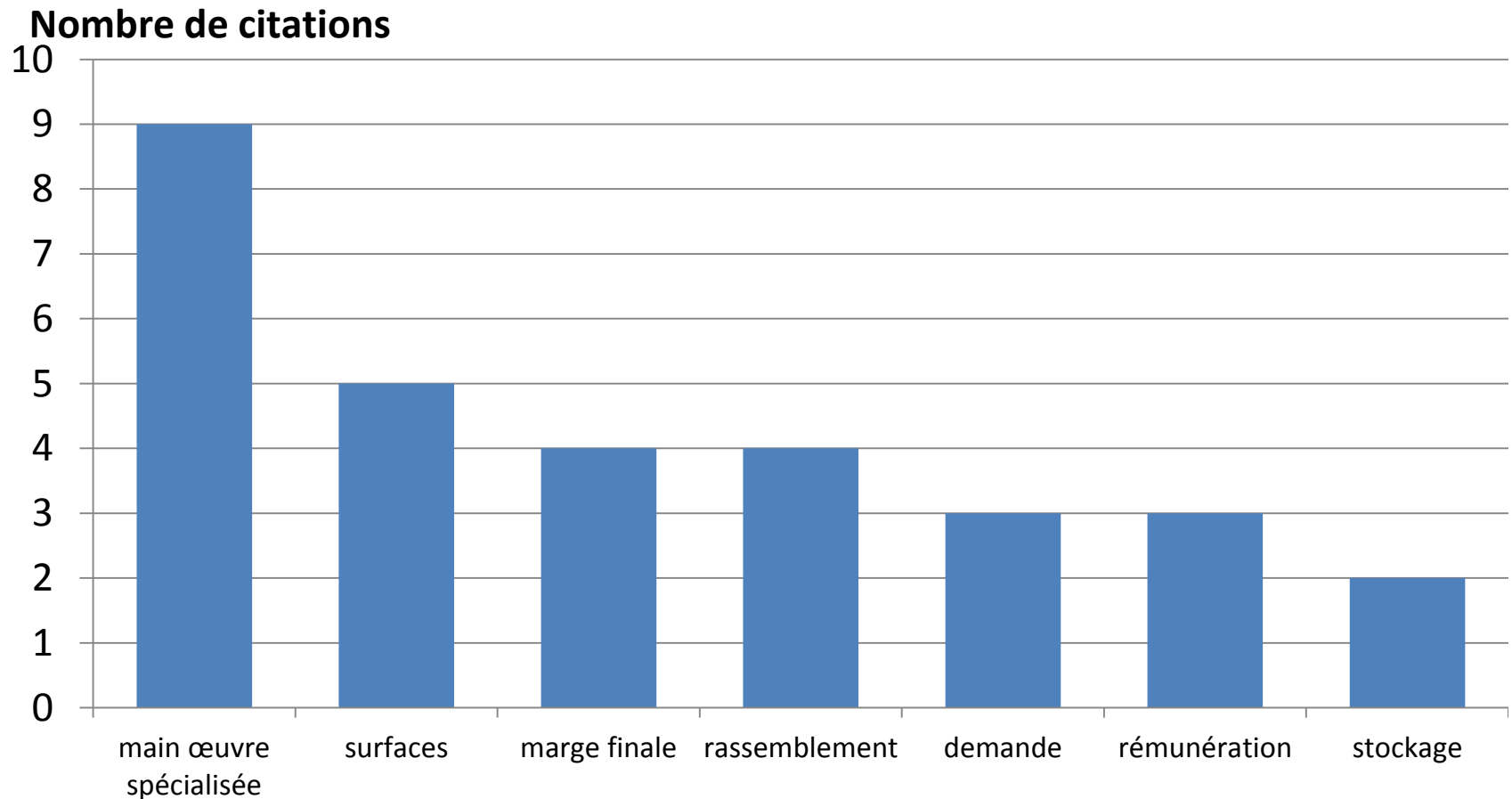
Les lieux d'achats pour les légumes biologiques selon les régions : hors supermarchés



Quelle: AMI-Analyse auf Basis des GfK-Panels



Les freins principaux à l'élargissement de la production





Synthèse

- Les différents intervenants de la chaîne de valeur ajoutée ont des attentes très contradictoires
- Les magasins spécialisés en produits naturels considèrent les produits bio comme en pleine progression, les GMS misent de plus en plus sur la régionalité des produits.
- Les producteurs attendent sécurité pour les prix et les débouchés
- Formation du prix et majoration (25-40%) pour les produits biologiques en GMS difficiles ; de même l'estimation du surcoût que les clients sont prêts à supporter (20-30%)
- Les GMS réclament pour les produits bio la même qualité et continuité de l'approvisionnement
- Demande générale de plus de rassemblement de l'offre

Merci bien pour votre attention

Analyse des plateformes collectives de commercialisation en Alsace

Forum de clôture – Wintzenheim

04 décembre 2014

Cécile VIRIAT, OPABA



Objectifs :

- Faire un état des lieux de l'offre collective de commercialisation
- Evaluer le potentiel de développement du marché des fruits et légumes bio régionaux par l'offre

Interlocuteurs interrogés en 2014 :

- Producteurs alsaciens de fruits et légumes Bio
- Structures collectives
- IFLA
- Fédération Nationale de l'Agriculture Biologique et son réseau

Généralités

- Différentes organisations collectives mais peu de regroupements de producteurs formalisés (entité juridique)
 - Aucune structure alsacienne regroupant TOUS les producteurs de fruits ou légumes mais des initiatives plus localisées
 - Des organisations souvent à l'initiative de maraîchers mais composées également d'autres producteurs
 - Des circuits courts privilégiés par rapport aux circuits longs
- => Analyse de quelques organisations collectives phares et juridiquement encadrées, qui représentent un modèle en Alsace
- => Éléments de réflexion sur les filières de valorisation pas encore bien construites

SAVEURS

ET

FRAICHEURS

BIO

Création:

Nombre de producteurs de F&L bio: la moitié (5 en légumes, 2 en fruits) 200

Statut juridique: SARL (Société à Responsabilité Limitée)

Destination principale : consommateur direct

Mode de distribution : par Saveurs et Fraîcheur Bio (logistique propre)

Offre : paniers F&L des associés + compléments de gamme hors Alsace

Zone chalandise : Grand Pays de Colmar



Forces

Panier 100% local de mai à décembre
Service de livraison sur lieu de travail
Fraîcheur des produits
Planification
Proximité des associés

Faiblesses

Peu de souplesse dans le choix du panier
1 seule cible clients
Offre de paniers importante en Alsace
Implication irrégulière des associés
Pas de contractualisation avec producteurs

SOLIBIO

Création: 2007

Nombre de producteurs de F&L bio: la majorité (10)

Statut juridique : SCIC SA

Clientèle principale : restauration collective

Clientèle secondaire : magasins spécialisés

Mode de distribution : par la SCIC (grossiste sociétaire)

Offre : F&L bruts/conditionnés des associés + compléments gamme hors Alsace

Zone chalandise : Alsace principalement

Forces	Faiblesses
Plusieurs cibles de clients	Animation complexe de la structure
Structure porteuse de sens	Dépendance à la logistique
Diversité des associés (offre, logistique)	Implication des associés
Conditionnement des produits	Communication extérieure

Partenariats de 2-3 producteurs
Exemple: Sussman-FDC Distribution

Statut juridique : SARL (Société à Responsabilité Limitée),
Clientèle : consommateur direct (mais aussi magasins spécialisés,
 grossistes, GMS par l'un des producteurs)
Mode de distribution : paniers en points relais (produits conditionnés)
Offre : F&L des associés + complément de gamme d'autres producteurs
 locaux et hors Alsace
Zone chalandise : Alsace

Forces	Faiblesses
Gestion de la structure et implication Possibilité de mutualiser plus que l'offre (assolement, matériel, salariés)	Investissements à faire Offre locale limitée Multiplicité des projets sur un territoire

Ma	Ferme	Bio
Création	:	2014
Nombre de producteurs de F&L bio:	2 (8 producteurs au total)	
Statut juridique	:	association
Clientèle	:	consommateur direct
Mode de distribution	: Distribution hebdomadaire type AMAP	
Offre	: paniers F&L des associés pour les abonnés « AMAPiens »	
Zone chalandise	: Communauté Urbaine de Strasbourg	

Forces

Lien direct au producteur
 Largeur de gamme Fraîcheur des produits et toutes les AMAP en un seul lieu
 Dynamique de groupe servant les intérêts individuels et logique coopérative

Faiblesses

Modèle économique basé sur l'association/le bénévolat
 Formules impliquantes pour le consommateur vue parfois comme contraignante
 Contraintes horaires des distributions



L'émergence, l'accompagnement, la gestion de ces collectifs

Ce à quoi l'OPABA peut contribuer

- Organisation et animation des rencontres du collectif : bilans, suivi des relations avec les partenaires
- Mise en relation offre/demande
- Veille des marchés
- Appui à l'élaboration d'une grille de prix planchers, la planification collective
- Organisation de formations et de rencontres techniques



Synthèse de l'offre collective existante

=> Les producteurs font « un peu de tout » : implication dans toutes les formes de commercialisation (individuelles et collectives)

=> Offre diversifiée (exploitation → territoire) mais pas coordonnée

=> Un secteur de production créatif, mobilisé, organisé... sauf pour l'approvisionnement de la GMS

La GMS: quels intérêts et comment répondre en intégrant l'existant?



Intérêts à regrouper l'offre :

- Faciliter sa mise en cultures et l'élaboration de prix de vente
- Mutualiser les services, les investissements, la logistique
- Optimiser son temps de travail
- Profiter d'échanges techniques réguliers
- Etre plus à l'aise pour négocier et faire face aux exigences ou imprévus éventuels
- Utiliser la dynamique pour ses autres débouchés
- Communiquer plus facilement auprès du consommateur

Mais aussi,

- Devenir solidaire entre différents systèmes de production sur un même territoire
- Participer à la structuration de l'offre régionale
- Permettre plus de lisibilité pour les futurs producteurs bio
- Faciliter la production de références pour ce circuit de distribution

Comment l'existant pourrait-il répondre à la situation ?

Organisations	Expériences en GMS	Atouts	Ce qu'il faut développer
Saveurs et Fraicheur Bio	-	Couverture du territoire Maraichers	Positionnement du CA Lien avec la GMS Conditionnement
SOLIBIO	Par intermédiaire de grossistes	Large zone de chalandise Diversité des sociétaires Locaux de stockage Prestation de conditionnement possible	Positionnement du CA Liens avec la GMS Liens avec les producteurs sociétaires
Partenariats de 2-3 producteurs	Bonne mais souvent lié à une seule enseigne ou magasin	Référencement ou contractualisation existants Conditionneuses ou prestation possible	Dimension collective Locaux de stockage Elargissement de la gamme locale

Avec les partenaires

Objectif commun

Développer et soutenir l'agriculture biologique en Alsace, par le développement de la consommation de produits Bio locaux au sein des GMS alsaciennes, Grâce à une filière BIO / LOCALE / EQUITABLE

Conditions préalables*

Encourager la coopération entre l'amont et l'aval de la filière et rendre compte aux consommateurs

Associer le consommateur à la démarche

Approvisionnement exclusif auprès d'un collectif d'agriculteurs

Valeurs / principes

Transparence sur l'origine biologique et géographique du produit

Gouvernance et relation entre consommateurs, distributeurs, producteurs

Lutte contre le gaspillage alimentaire

Transparence sur les prix et les marges

Un engagement durable / contractualisation

Préconisations

Se donner les moyens de communiquer

Se donner les moyens d'évaluer le dispositif

Quels axes stratégiques ?

Une offre en vrac
 L'îlot central F&L, comme levier structurant ?
 -> l'expérience conventionnelle pas concluante
 -> en Bio : démarche de commercialisation individuelle (investissement important : animation du vrac)
 => nécessité de regrouper/organiser l'offre régionale (difficultés rencontrées : logistique, coût...)

Une offre conditionnée
 Des produits bio emballés, cohérents avec les valeurs de la Bio ?
 -> Principalement de la 4^e gamme mais 5^e gamme pourrait également être envisagée
 -> en Bio : démarche de commercialisation individuelle via un grossiste/prestataire ou en solo (investissement important : machines de conditionnement)

Entre producteurs

Objectif commun

Proposer des produits Bio locaux au GMS alsaciennes, grâce à un groupe de producteurs Bio mobilisés

Conditions préalables

Rester maître de ses décisions

Préserver ses autres circuits de commercialisation

Etre libre de ses apports

Valeurs / principes

Eviter la concurrence entre producteurs

Avoir un prix rémunérateur

Etre professionnel

Préconisations

Mobiliser les producteurs intéressés

Animation du collectif?



Quel collectif imaginer ?

- **Regrouper des maraîchers ET des légumiers de plein champ**
=> garantie d'une gamme diversifiée, d'une planification facilitée (concurrence inter-producteurs minimisée) et d'une élaboration des prix adaptée (fonction des profils des exploitations)
- **Avoir des producteurs référents expérimentés et équipés**
=> Valoriser l'existant, préserver la stabilité du marché (mieux intégrer les producteurs nouvellement Bio), rationaliser les investissements des producteurs
- **Se focaliser sur un seul circuit de commercialisation: la GMS**
=> Faciliter l'animation du collectif, les choix stratégiques et la mise en oeuvre



Quels outils d'organisation du collectif ?

Créer une entité juridique ?

OP, GIEE avec en support une coopérative, SARL, association

Formaliser les partenariats ?

Chartes, contrat collectif/individuel

Organiser l'offre?

Fiches techniques du champ à la collecte, outil de planification, équipements collectifs

Faciliter les commandes?

Site de disponibilité de l'offre et d'achat en ligne par la GMS ou embauche



Quelles perspectives ?

Inexistence de plateformes transfrontalières de producteurs

Quelques

freins

→ Absence de liens historiques

→ Complexité réglementaire (flux)

→ Démarches privées et communication différente (ex : Bioland)

→ Profil des exploitations

→ Différence de coûts de productions

En créer une serait innovant

Quelques préconisations

→ Etre clairs sur les attentes/problématiques/opportunités de chacun

→ Trouver des objectifs communs : pourquoi se regrouper ? Pour quels marchés?...

→ Faire avec l'existant



LEGEM BioRhi'n

Développer des outils pour améliorer la compétitivité de la production de fruits et légumes biologiques de la région du Rhin supérieur



Dépasser les frontières : projet après projet
Der Oberrhein wächst zusammen : mit jedem Projekt

Merci pour votre attention



www.biogroupe.ch

Qui sommes-nous et où sommes-nous présents ?

Comment tout a commencé - fondements de la coopérative Biogemüse AVG



- 1946 fondation coopérative «AVG-Heimat» par Dr. Hans Müller, agronome, parlementaire suisse et adepte de G. Duttweiler (fondateur Migros).

Objectif : produire biologiquement des produits alimentaires. Vente via Migros

- 1952 début envoi de lots de légumes bio. par la poste
- 1961 changement de nom en «coopérative de production et de valorisation AVG» / début conditionnement
- 1970-80 époque dorée de l'envoi de lots, 4000 Abo's – 500 – 700 paquets par jour par la poste

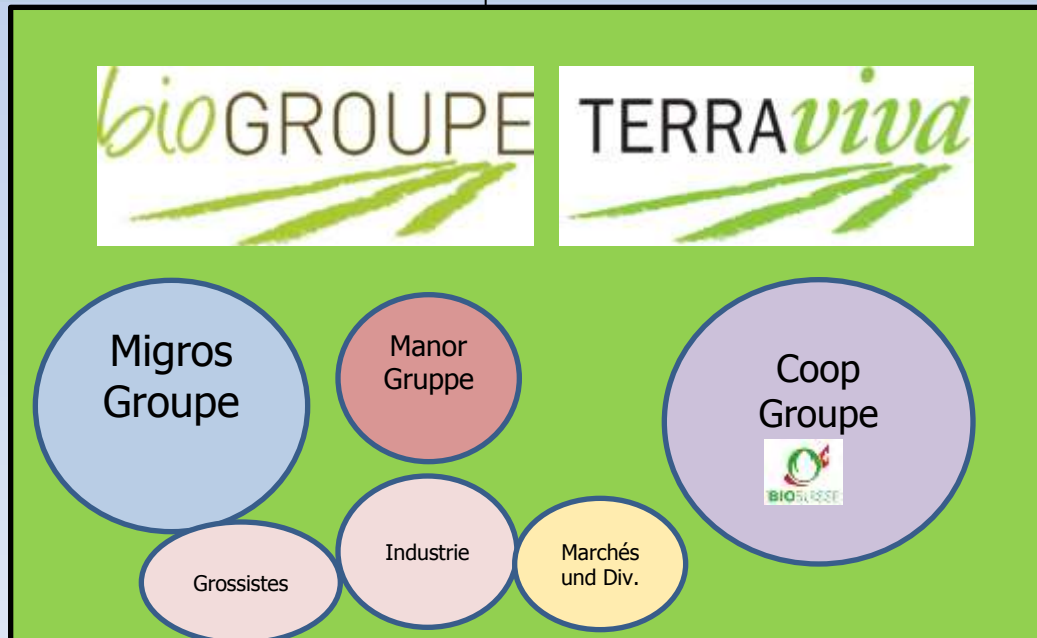


- 1988 Dr. Hans Müller décède à l'âge de 91 ans ; AVG compte environ 40 – 50 collaborateurs production et conseil spécialisé
Idee = persuader pour poursuite et non dissolution.
- 1989 – 2001 des années difficiles , stratégie peu claire, qualités non définies, producteurs vieillissants.
- 1993 Livraison de Coop – Début programme Naturaplan et du boom des légumes biologiques
- 2001 transformation AVG Genossenschaft en «Biogemüse AV-AG»
- 2009 – 2012 différentes fusions, de 4 firmes en 2 bioGROUPE ag et Terraviva ag
- 2011 pour le marché régional en Suisse francophone fondation Bio Romandie in Carouge (GE)



Organigramme – lignes d'activités

Maison mère Biogemüse AV-AG
Actionnaires : env. 160 producteurs



Présentation de bioGROUPE ag



- nous travaillons avec env. 120 producteurs de Suisse entière
- Conseil d'administration : 9 Pers, dont 5 Producteurs
- Employés : ca. 100 (selon saison)
- Surface production plein champ: env. 600 ha; surface sous serres : env. 40 ha
- Gamme complète de légumes et fruits biologiques.
- Origine marchandises de toute la Suisse / étranger proche
- Vente dans la Suisse entière
- Labels: - bourgeon / bourgeon Import - Bio Regio
 - M-Bio - Aus der Region ADR/ De la région DLR
 - Manor Bio Natur plus
 - SQS / ISO 9001:2008 - SwissGAP

Philosophie de bioGROUPE ag



Bio est durable pour environnement - sols - homme et animal

une production de produits alimentaires respectueux de l'environnement, des espèces, saisonnière et minutieuse occupe chez nous la plus forte place.

Objectif : les produits frais doivent sans intermédiaires inutiles aller au plus vite après la récolte jusqu'au consommateur final, afin que la conservation soit prolongée et que les vitamines soient conservées.

Slogan : concilier l'environnement – homme et animal n'est pas contradictoire mais bio...logique...!

nos producteurs

- sont les actionnaires de notre entreprise
- reçoivent un planing de production globale et un planing annuel individuel de production (produits/quantités)
- signalent hebdomadairement : nouveaux produits récoltés, quantités, évolution de la qualité.
- doivent livrer de la qualité
- bénéficient de l'assurance que les marchandises plantées seront reprises, si la qualité est conforme.
- doivent si possible être localisés dans une région de vente.
- sont évalués par système d'assurance qualité; motivation pour qualité
- recevront un prix producteur renforcé (Pool-Abrechnung)
- savent comment le marché évolue et quels sont les prix (transparence totale)
- doivent livrer les marchandises avec ponctualité
- sont associés au résultat de notre entreprise

Site de Kerzers

- Bâtiment avec 4 étages
- Zone d'activités 11'800 m², nouvelle construction en 2018; environ 18000 m²
- 23 entrêpôts frigorifiques avec chacun places pour env. 300 palettes = env. 7000 palettes pour légumes frais
- Stockage caisses en bois: env. 8000 pour carottes/p. de terre
- Capacité distribution : entre 80' – 120'000 foyers /jour (petits emballages)
- Logistique
 - En propriété : 2 Camions / 1 véhicule de livraison / 1 Bus
 - Divers transporteurs extérieurs



Les cultures Bio et les soins aux plantes





Récolte





Nos prestations de service

- préparation, lavage, conditionnement,
- emballage, codage prix, livraison
- Mise en place d'évènements sur les exploitations ou dans les magasins





Chargement marchandises et livraison



Les conducteurs savent où...

Les notres aussi.....





**Questions ? Alors appelez nous !
Tel. 031 750 5 750**

Merci pour votre Attention!

**Discours de conclusion de Monsieur Jacques CATTIN
Conseiller Régional d'Alsace
Forum final du projet LEGEM du 04.12.2014 à Wintzenheim**

Mesdames et Messieurs,

C'est en ma qualité d' élu de la Région Alsace et de la Chambre d'Agriculture de Région Alsace, ainsi que de Vice-Président de l'ITADA, que j'ai l'honneur aujourd'hui, à l'invitation de l'OPABA, porteur du projet transfrontalier LEGEM BioRhin, de clôturer cette manifestation de fin de projet.

Le projet agro-écologique en France

La France a lancé depuis 2013 un vaste projet mobilisateur pour l'agriculture française qui s'appelle l'agro-écologie. Ce projet vise à concilier la performance économique et la performance environnementale. Il en a été notamment question lors d'un séminaire transfrontalier organisé le 04 novembre dernier au lycée de Rouffach.

Le projet LEGEM dont il est question aujourd'hui me semble entrer parfaitement dans cette démarche. Vous avez ciblé l'étude des coûts de production des principales productions de fruits et légumes biologiques pour donner des valeurs qui peuvent servir de repères aux producteurs mais vous avez aussi largement investigué toute la filière régionale de transformation et de mises en marché pour en établir ses forces et faiblesses, les attentes des distributeurs et bien sûr les opportunités qui s'offrent aux exploitations biologiques de notre territoire.

De tels projets au contenu économique m'apparaissent très utiles car il ne faut pas tout axer sur le « produire mieux » si l'on ne reste pas compétitif, que l'on ne dispose pas de débouchés stables et suffisamment rémunérateurs ou bien que l'on ne répond pas aux attentes des consommateurs.

La demande dans le Rhin supérieur en produits biologiques et locaux est très forte et le projet LEGEM est en bonne adéquation avec la volonté d'y répondre.

Le soutien de la Région Alsace au programme Ambition Bio. 2017 en Alsace et à l'Interprofession des Fruits et Légumes d'Alsace

L'agriculture biologique est l'une des façons de produire autrement et l'un des

piliers des programmes d'actions engagés dans l'agro-écologie en France avec le plan Ambition Bio 2017.

La région Alsace cofinance avec l'Etat français un large plan d'actions (2014-2020) en faveur du développement de l'Agriculture Biologique régionale - qui est décliné avec différents partenaires dont l'OPABA et la Chambre d'Agriculture de Région Alsace.

Par ailleurs l'existence de l'identifiant « fruits et légumes bio d'Alsace » illustre la volonté de la structuration de l'offre et de la valorisation des productions locales par l'Interprofession des Fruits et Légumes d'Alsace et l'OPABA. L'IFLA est avec Planète-Légumes également partenaire du projet LEGEM.

Le soutien de la région Alsace à la formation initiale

Notre présence ce jour dans l'enceinte du lycée agricole du Pflixbourg, spécialisé dans la formation en horticulture et maraichage, m'amène tout naturellement aussi à rappeler l'implication de la Région Alsace dans la formation initiale au niveau des lycées et tout particulièrement ici. Des investissements importants ont été réalisés dans une serre à vocation pédagogique chauffée par une chaudière à biomasse mais aussi dans une unité de production de légumes biologiques. Ces derniers sont proposés dans le magasin de vente directe placé à l'entrée de l'établissement mais sont aussi source d'alimentation pour les jeunes au restaurant scolaire du lycée.

Je tiens aussi à souligner les échanges qui se font faits avec les partenaires d'un autre projet transfrontalier également soutenu par le programme INTERREG IV à savoir le projet Certi-Biorhin - qui a analysé les dispositifs de formation professionnelle et leur contenu et dont un des sous volets s'est focalisé sur le maraichage.

La mise en réseau entre les partenaires des 2 projets est une très bonne chose et une source de plus-values mutuelles - et je tiens globalement à les féliciter pour cela.

La coopération transfrontalière et le programme INTERREG du Rhin supérieur

En ma qualité de Vice-Président de l'ITADA, plateforme de coopération transfrontalière favorisant le développement de l'agriculture durable dans le Rhin supérieur, qui a participé à l'élaboration de ce projet LEGEM et l'a soutenu concrètement dans sa réalisation (par l'implication de ses secrétaires animateurs), je voudrais terminer en soulignant toute l'importance de la

coopération transfrontalière à tout niveau et plus particulièrement dans le cadre de projets soutenus par le fond européen de développement régional, plus précisément par le programme INTERREG.

Depuis maintenant 20 ans, le programme INTERREG dont le slogan est d'ailleurs « dépasser les frontières, projet après projet » - est un outil indispensable et une chance extraordinaire pour le développement de nos territoires du Rhin supérieur voisins dont les enjeux et les intérêts sont si souvent communs.

L'agriculture, force vive de nos régions, créatrice de richesses par ses productions et ses paysages espère d'ailleurs bien pouvoir poursuivre une forte coopération transfrontalière dans le futur notamment grâce au soutien du prochain programme INTERREG V qui devrait officiellement démarrer très prochainement.

Mesdames et Messieurs,

Alors que le principal mal, dont souffre l'économie alsacienne, mais aussi française voire européenne, est celui d'une insuffisance de la demande - étouffée par les politiques de rigueur budgétaire menées dans nos pays - le secteur des fruits et légumes biologiques résiste très bien et la demande des consommateurs en produits issus de notre bassin du Rhin supérieur reste au plus haut.

C'est une véritable chance que cette spécificité des fruits et légumes biologiques ! ...et les travaux réalisés dans ce projet LEGEM doivent aider à concrétiser le potentiel de développement des productions des exploitations agricoles biologiques d'Alsace, du Pays de Bade ou encore du Palatinat - et du chiffre d'affaires de toute la filière régionale concernée.

Mesdames et Messieurs, de nombreuses études ont validé le bien-fondé de l'impact positif sur la santé de la consommation régulière de fruits et légumes (confère les campagnes d'information sur les fameux 5 fruits et légumes par jour), et c'est pourquoi je vous invite au nom des co-organisateur qui sont l'OPABA et l'ITADA à venir « vous faire du bien » en dégustant un buffet de produits biologiques.